

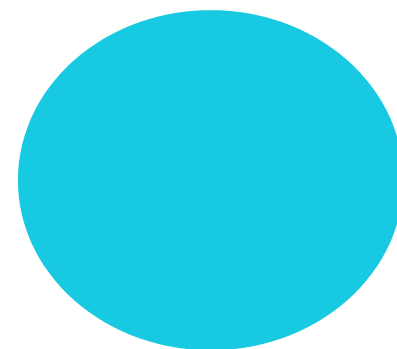
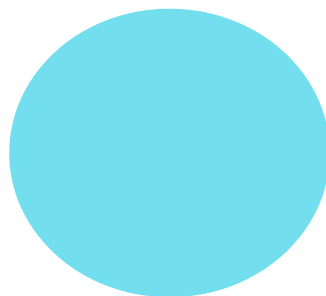
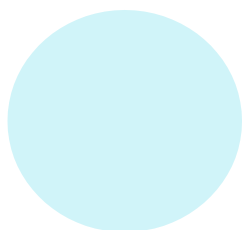


Together for a trusted future

---

# **GUIDE UTILISATEUR**

**BLUE EIDAS SIGNATURE V 2.0**





Together for a trusted future

## **Installation du Middleware SafeSign pour votre certificat Blue eIDAS Signature**

## Télécharger le middleware

Dans un navigateur internet, aller à l'adresse suivante:

<http://pki.almerys.com/telechargement.html>



Dans la rubrique « **Be Ys middleware SafeSign** »

Cliquer sur le lien pour télécharger la version compatible avec votre poste :

### SafeSign middleware

Télécharger setup (MS Windows, 32 bits)

Télécharger setup (MS Windows, 64 bits)

Télécharger setup (Mac OS)

Puis lancer l'exécution de l'installation.

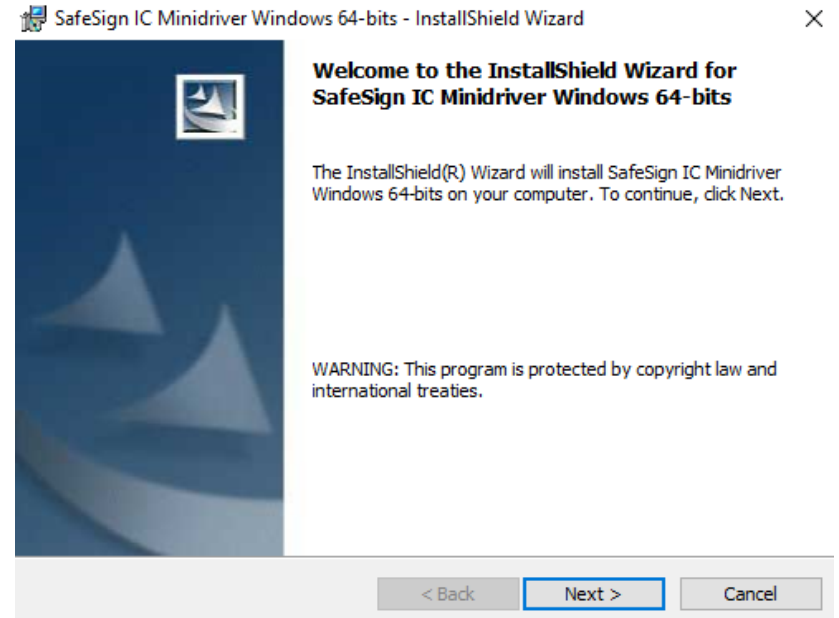
# Installation du middleware (1)

Lors du lancement de l'exécution de l'installation, l'écran à droite apparaît.

Cliquer sur **Next >**

Cliquer sur le radio bouton  
« **I accept the terms in licence agreement** »

Cliquer ensuite sur **Next >**

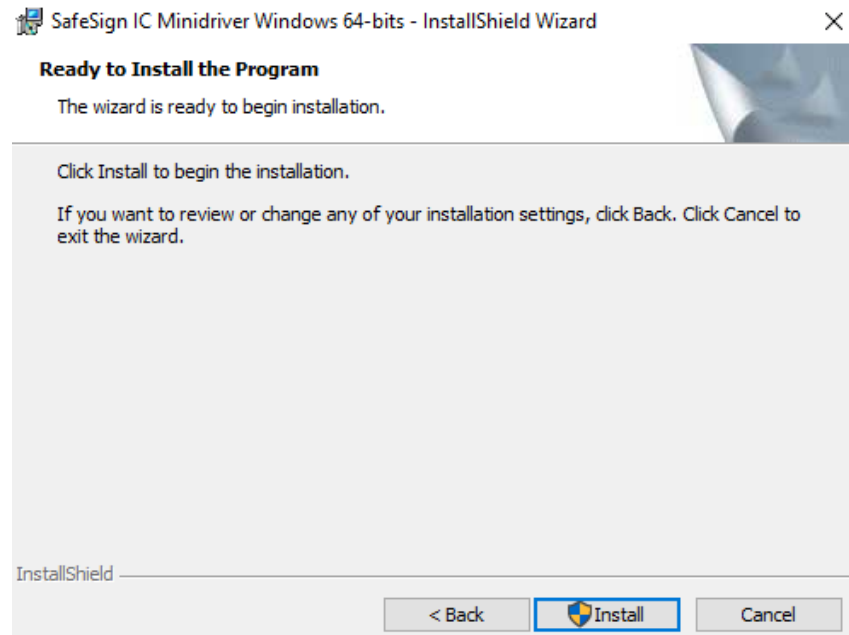
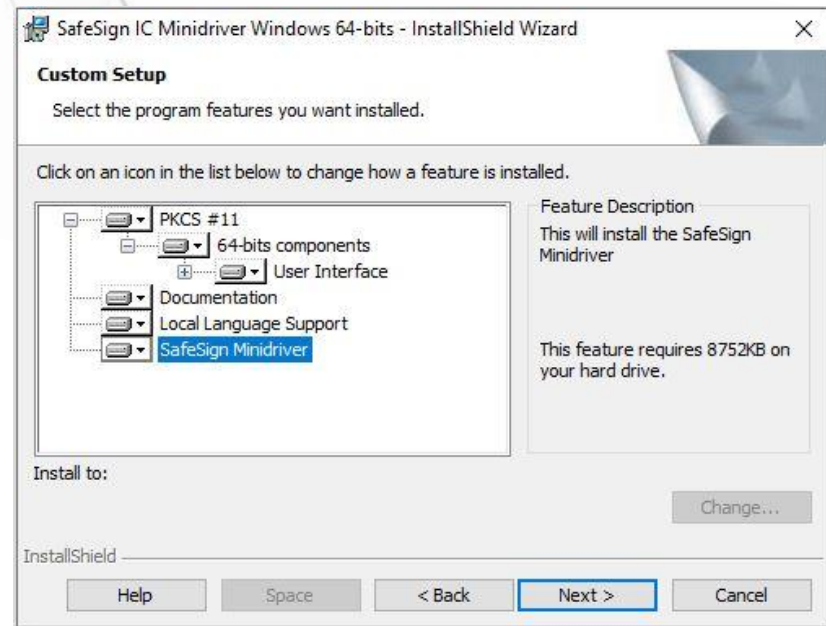


# Installation du middleware (3)

Cliquer sur **Next >**



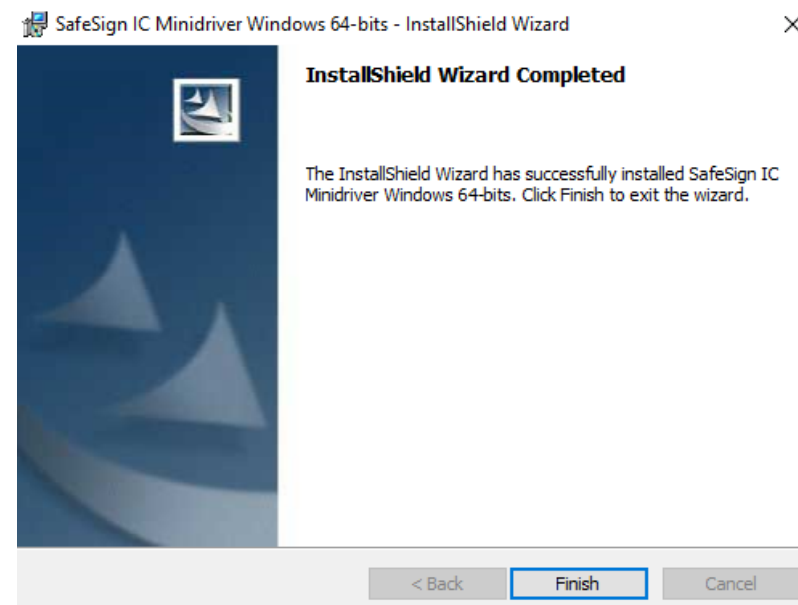
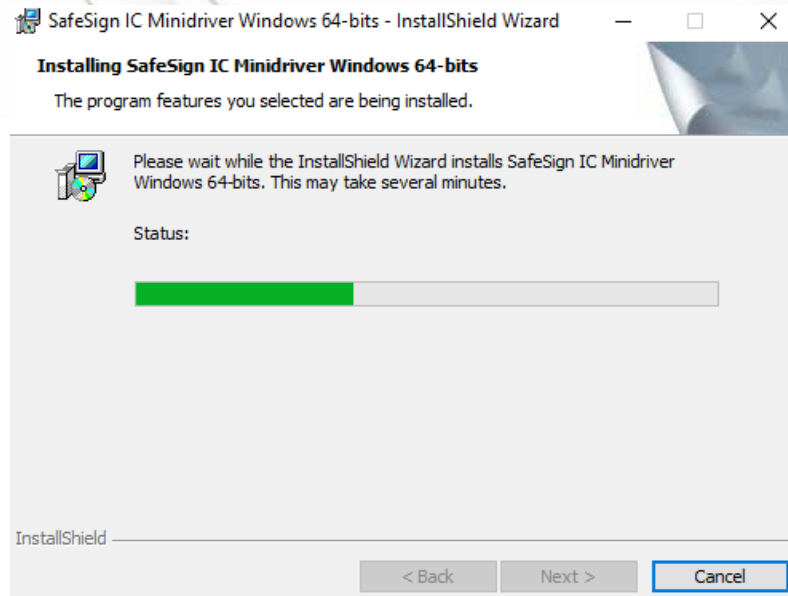
Cliquer sur **Install**



## Installation du middleware (4)

L'écran à droite apparaît.  
*Veuillez patienter...*

Cliquer sur **Finish**



## Installation du middleware (4)

L'écran à droite apparaît.  
*Veuillez patienter...*



Cliquer sur **Installer**





Together for a trusted future

## Guide utilisateur Token



# CONTACTS UTILES

---

**Vous avez besoin d'échanger avec votre autorité d'enregistrement : [c.ferreira@bluecerts.eu](mailto:c.ferreira@bluecerts.eu)**

**Pour tout autre besoin, contacter le service support de Bluecerts : [support@bluecerts.eu](mailto:support@bluecerts.eu)**

**Numéro de téléphone du support en cas de perte ou de vol de votre token : +33 7 87 04 12 37**

**Disponible du lundi au vendredi (hors jours fériés) de 9h à 12h et de 13h30 à 17h30**

**En dehors de ces horaires connectez-vous sur : <https://www.bluecerts.eu/fr-FR/contact>**



# PRINCIPES

---

## **Un Token, c'est quoi ?**

C'est une puce cryptographique que l'on a inséré dans un périphérique USB. L'équivalent de votre carte bancaire ou encore de la carte SIM de votre téléphone. Ils appartiennent à la famille des supports cryptographique.

## **Les utilisations du Token**

Ce Token contient votre identité numérique vous permettant de vous authentifier sur le site et de signer des actes. Les échanges entre le site et votre Token permettent de garantir votre identité et d'apporter une valeur probante à une signature numérique.

## **Le rôle d'une autorité d'enregistrement déléguée (AED)**

C'est une personne habilitée à délivrer des identités numérique.

Elle procède à l'enregistrement des informations du porteur de carte et à la création du support cryptographique (carte ou Token).

# FAQ

---

- **Que se passe t-il en cas de perte ou de vol de mon token ?**

→ Je dois procéder à une demande de révocation urgente :

Par téléphone au **+33 7 87 04 12 37**

aux horaires suivants : 9h-12h / 13h30-17h30

Par Internet sur le lien <https://www.bluecerts.eu/fr-FR/contact>

- **Que se passe t-il si je quitte la société ?**

→ En cas de départ de l'entreprise, je dois notifier le mandataire de certification de la cessation de mon activité.

J'effectue une demande de révocation :

Par téléphone au **+33 7 87 04 12 37**

aux horaires suivants : 9h-12h/ 13h30-17h30

Par Internet sur le lien <https://www.bluecerts.eu/fr-FR/contact>

Le responsable légal de l'entreprise, ou les mandataires de certification peuvent aussi effectuer cette demande lors du départ d'un de ses collaborateurs.

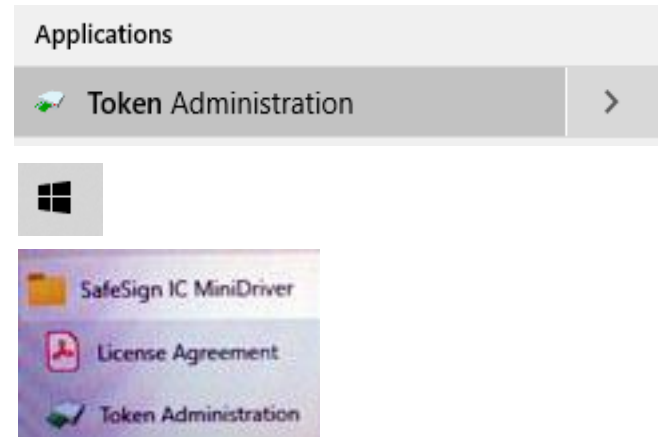
## CHANGEMENT DU CODE PIN / PREMIERE UTILISATION A L'INSTALLATION 1/3

Lors de la remise de votre Token, un code PIN vous à été envoyé par SMS sur votre téléphone.

Ce code est personnel, il ne faut pas le communiquer à quiconque. Pour une meilleure mémorisation personnelle, il faut modifier le code pin temporaire que vous avez reçu par SMS.

**Il est nécessaire de le changer dès la première utilisation.**

- Insérer le **token** ou votre **clef USB**
- Sur le bureau, cliquer sur le raccourci «**Token Administration**»
  - Sinon allez dans le menu démarrer de windows en cliquant sur
  - Ensuite allez sur le dossier « **SafeSign IC MiniDriver** » et **Token Administration**

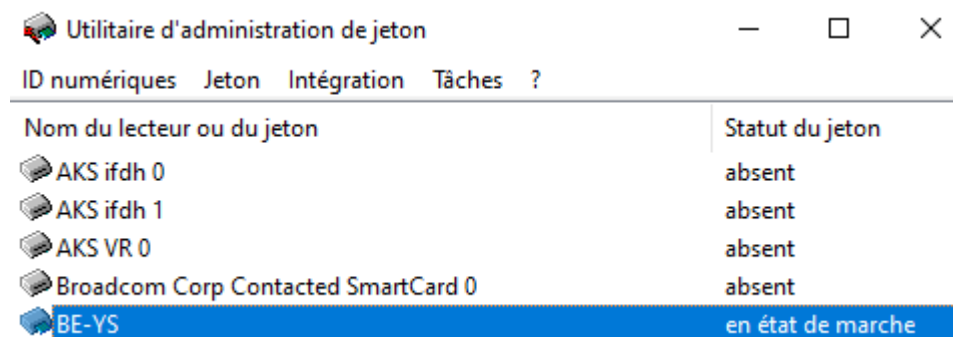


Cette fenêtre vous montre quel (s) lecteur (s) de carte à puce sont installés sur votre PC et l'état du jeton.

Lorsqu'aucun jeton n'est inséré dans le lecteur de carte à puce, le nom du lecteur de carte à puce sera répertorié et le statut du jeton sera «absent»

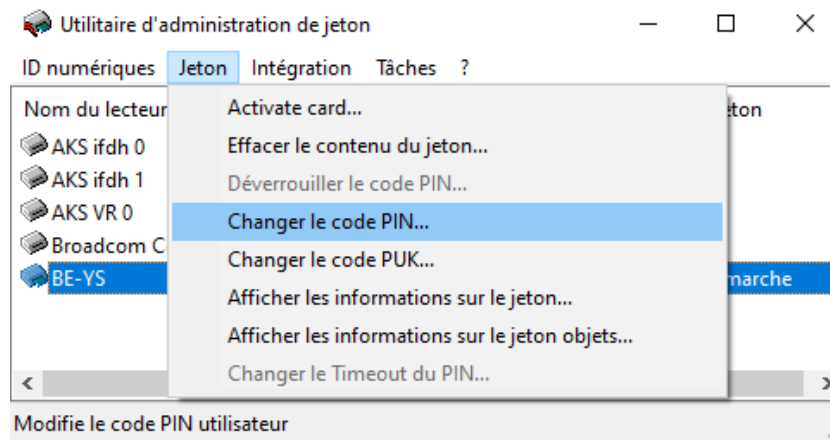
Tous les lecteurs de cartes à puce installés sont répertoriés.

- **Sélectionner votre carte dans la liste des cartes qui apparaissent à l'écran**



## CHANGEMENT DU CODE PIN / PREMIERE UTILISATION A L'INSTALLATION 2/3

- Cliquer sur le menu « **Jeton** »
- Sélectionner « **Changer le code PIN...** »



The screenshot shows the 'Modification du code PIN' (Change PIN) dialog box. The title is 'Modification du code PIN pour "BE-YS":'. It contains three input fields: 'Entrez l'ancien code PIN :', 'Entrez le nouveau code PIN :', and 'Confirmez le nouveau code PIN :'. Below the fields, there are three status indicators: a red 'X' for 'Taille minimale du code PIN : 5 octets', a green checkmark for 'Taille maximale du code PIN : 15 octets', and a green checkmark for 'Le nouveau code PIN et son code de confirmation correspondent'. At the bottom right, there are 'OK' and 'Annuler' buttons.

## CHANGEMENT DU CODE PIN / PREMIERE UTILISATION A L'INSTALLATION 3/3

► Remplissez les 3 champs du formulaires :

**Entrez l'ancien code PIN :** Votre ancien code PIN

**Entrez le nouveau code PIN :** Votre nouveau code PIN

**Confirmez le nouveau code PIN :** Confirmez votre nouveau code PIN

Cliquer sur **OK**

Modification du code PIN ×

**Modification du code PIN pour "BE-YS":**

Entrez l'ancien code PIN :

Entrez le nouveau code PIN :

Confirmez le nouveau code PIN :

- ✓ Taille minimale du code PIN : 5 octets
- ✓ Taille maximale du code PIN : 15 octets
- ✓ Le nouveau code PIN et son code de confirmation correspondent



### ATTENTION :

Au-delà de 3 tentatives de code PIN et 3 tentatives de code PUK erronés votre certificat sera définitivement bloqué.

Vous serez alors obligé de commander un nouveau certificat

## DEBLOCAGE DU CODE PIN

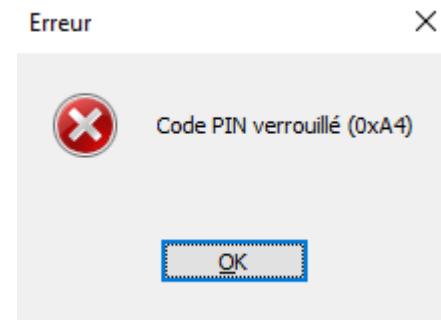
1/2

En cas de blocage de votre code PIN, contacter le support :

<https://www.bluecerts.eu/fr-FR/contact>

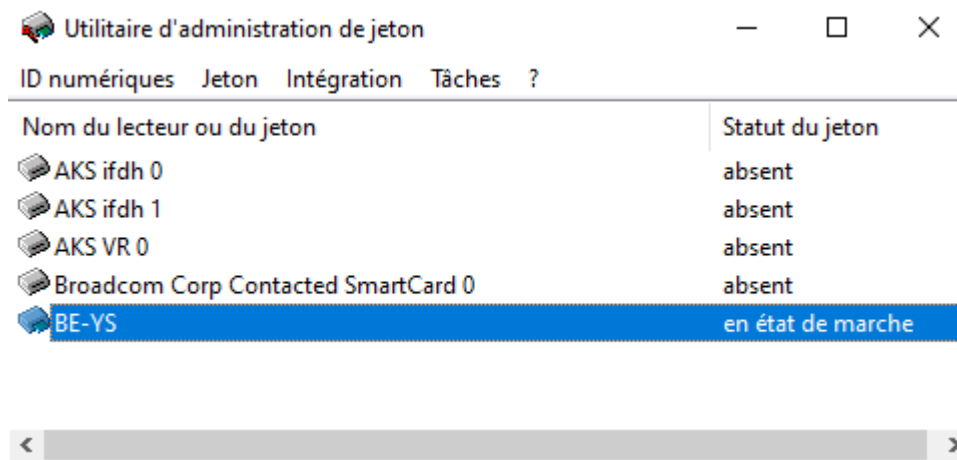
Horaires : 9h-12h / 13h30-17h30

Le support vous enverra votre code de déblocage par SMS.



Une fois le code PUK reçu,

- Insérer le token
- Sur le bureau, cliquer sur le raccourci «**Token Administration**»
- Sélectionner votre carte dans la liste des cartes qui apparaissent à l'écran



## DEBLOCAGE DU CODE PIN 2/2

- Cliquer sur le menu « Jeton »
- Cliquer sur « **Déverrouiller le code PIN...** »
- Remplissez les 3 champs du formulaires :

**Entrez le code PUK :**

Votre code de déblocage reçu par SMS

**Entrez le nouveau code PIN :**

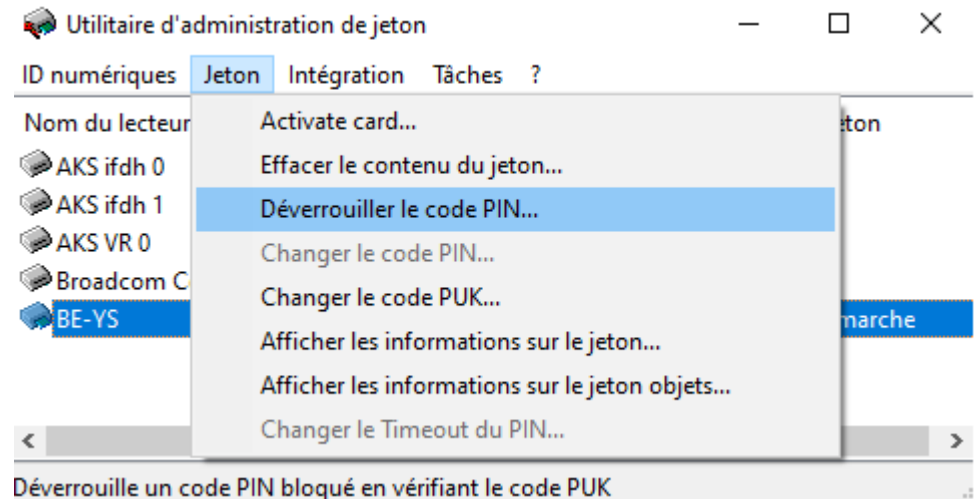
Votre nouveau code PIN

**Confirmez le nouveau code PIN :**

Confirmez votre nouveau code PIN

Cliquer sur **OK**

Votre code pin est débloqué !



Déverrouiller le code PIN

**Déverrouillage du code PIN pour "BE-YS":**

Entrez le code PUK :

Entrez le nouveau code PIN :

Confirmez le nouveau code PIN :

- ✗ Taille du code PUK comprise entre 5 et 15 octets
- ✗ Taille minimale du code PIN : 5 octets
- ✓ Taille maximale du code PIN : 15 octets
- ✓ Le nouveau code PIN et son code de confirmation correspondent

OK Annuler



# FAQ

---

- **Que se passe t-il en cas de perte ou de vol de mon token ?**

→ Je dois procéder à une demande de révocation urgente :

Par téléphone au **+33 7 87 04 12 37**

aux horaires suivants : 9h-12h / 13h30-17h30

Par Internet sur le lien <https://www.bluecerts.eu/fr-FR/contact>

- **Que se passe t-il si je quitte la société ?**

→ En cas de départ de l'entreprise, je dois notifier le mandataire de certification de la cessation de mon activité.

J'effectue une demande de révocation :

Par téléphone au **+33 7 87 04 12 37**

aux horaires suivants : 9h-12h/ 13h30-17h30

Par Internet sur le lien <https://www.bluecerts.eu/fr-FR/contact>

Le responsable légal de l'entreprise, ou les mandataires de certification peuvent aussi effectuer cette demande lors du départ d'un de ses collaborateurs.