

---

**COORDONNATEUR SECURITE :**  
PREVENTIVIA  
LES TARTRES  
17400 VARAIZE

**MAITRE D'OUVRAGE :**  
DEPARTEMENT DE LA CHARENTE  
MARITIME MARENNES  
DI - Agence Territoriale de Marennes  
2, rue Fourgeaud  
17320 MARENNES

---

## P.G.C.S.P.S.

(Plan Général de Coordination Sécurité et de Protection de la Santé)  
Décret n° 94.1159 du 26 décembre 1994

---

### **Aménagement de la rue des Halles Catégorie 3 avec risques particuliers**

**Rue des Halles  
17113 MORNAC SUR SEUDRE**

---

# SOMMAIRE

SOMMAIRE	2
TABLE DES INDICES	4
PRÉAMBULE	5
TITRE 1 CLAUSES PARTICULIERES	6
1.1 RENSEIGNEMENTS D'ORDRE ADMINISTRATIF	6
1.1.1 PRESENTATION DU PROJET	6
1.1.2 PRESENTATION DES INTERVENANTS	6
1.2 MISSION DU COORDONNATEUR	7
1.2.1 MISSION SPECIFIQUE	7
1.2.2 PIECES ECRITES	7
1.3 MESURES D'ORGANISATION GENERALE DU CHANTIER ARRETEES PAR LE MAITRE D'ŒUVRE EN CONCERTATION AVEC LE CSPS	7
1.3.1 TABLEAU RECAPITULATIF DES MOYENS MIS EN COMMUNS	7
1.3.2 SUJETIONS LIEES AU SITE	9
1.3.3 MANUTENTIONS DES MATERIAUX ET MATERIELS	11
1.4 MESURES DE COORDINATION EN MATIERE DE SECURITE ET DE SANTE PRISES PAR LE CSPS	11
1.4.1 DEPLACEMENT CHANTIER	11
1.4.2 SIGNALISATIONS	12
1.4.3 ZONES ET CONDITIONS DE STOCKAGE	12
1.4.4 PROTECTIONS COLLECTIVES	12
1.4.5 PROTECTIONS INDIVIDUELLES	13
1.4.6 INSTALLATIONS ELECTRIQUES	13
1.4.7 DISPOSITIONS RELATIVES AUX EQUIPEMENTS	13
1.4.8 PREVENTION DES RISQUES DE MALADIES PROFESSIONNELLES	14
1.4.9 MESURES PRISES EN MATIERE D'INTERACTIONS	15
1.4.10 RISQUES PARTICULIERS / TRAVAUX SPECIFIQUES	15
1.4.10.1 EVALUATION DES RISQUES PARTICULIERS ET MOYENS DE PREVENTION	17
1.4.10.2 EVALUATION DES TRAVAUX SPECIFIQUES ET MOYENS DE PREVENTION	20
1.5 SUJETIONS DECOULANT DES INTERFERENCES AVEC DES ACTIVITES D'EXPLOITATION SUR LE SITE	23
1.6 MESURES PRISES POUR ASSURER LE MAINTIEN DU CHANTIER EN BON ORDRE ET EN ETAT DE SALUBRITE SATISFAISANT	23
1.6.1 CANTONNEMENTS	23
1.6.2 NETTOYAGE DU CHANTIER	23
1.6.3 EVACUATION DES DECHETS	23
1.6.4 POLLUTION ET ENVIRONNEMENT	24
1.7 MESURES D'ORGANISATION DES SECOURS	24
1.7.1 PLAN D'ACTION ET DE LUTTE CONTRE L'INCENDIE	24
1.7.2 PROCÉDURE EN CAS D'ACCIDENT	25
TITRE 2 CLAUSES GENERALES	26
2.1 RENSEIGNEMENTS D'ORDRE ADMINISTRATIF	26
2.1.1 CLASSEMENT DE L'OPERATION	26
2.1.2 LES ENTREPRISES	26
2.1.3 RENSEIGNEMENTS GENERAUX	26
2.2 MISSION DU COORDONNATEUR	26
2.2.1 MISSION RÉGLEMENTAIRE	26
2.2.2 AUTORITÉ ET MOYENS DU COORDONNATEUR S.P.S.	27
2.3 MESURES D'ORGANISATION GENERALE DU CHANTIER ARRETEES PAR LE MAITRE D'ŒUVRE EN CONCERTATION AVEC LE CSPS	27
2.3.1 GESTION DES ACCIDENTS DU TRAVAIL	27
2.3.2 EMPRISES DU CHANTIER	27
2.3.3 SUJETIONS LIEES AU SITE	27
2.3.4 GESTION DU COMPTE PRORATA (Dépenses d'entretien et consommations)	29
2.3.5 INSTALLATIONS DE CHANTIER	29
2.3.6 ACCÈS AU CHANTIER	30
2.3.7 MANUTENTIONS DES MATÉRIAUX ET MATÉRIELS	30
2.3.8 STRUCTURE SECURITE AU SEIN DES ENTREPRISES	31
2.4 MESURES DE COORDINATION EN MATIERE DE SECURITE ET DE SANTE PRISE PAR LE COORDONNATEUR	31
2.4.1 DEPLACEMENT CHANTIER	31

2.4.2 SIGNALISATION	32
2.4.3 ZONES ET CONDITIONS DE STOCKAGE	33
2.4.4 PROTECTIONS COLLECTIVES	33
2.4.5 PROTECTIONS INDIVIDUELLES	33
2.4.6 INSTALLATIONS ELECTRIQUES	33
2.4.7 DISPOSITIONS RELATIVES AUX EQUIPEMENTS	34
2.4.8 PREVENTION DES RISQUES DE MALADIE PROFESSIONNELLE	34
2.4.9 MESURES PRISES EN MATIERE D'INTERACTIONS	35
2.5 SUJETIONS DECOULANT DES INTERFERENCES AVEC DES ACTIVITES D'EXPLOITATION SUR LE SITE	35
2.6 MESURES PRISES POUR ASSURER LE MAINTIEN DU CHANTIER EN BON ORDRE ET EN ETAT DE SALUBRITE SATISFAISANT	36
2.6.1 CANTONNEMENTS	36
2.6.2 NETTOYAGE DU CHANTIER	36
2.6.3 ÉVACUATION DES DÉCHETS	36
2.6.4 POLLUTION ET ENVIRONNEMENT	36
2.7 MESURES D'ORGANISATION DES SECOURS	37
2.7.1 MESURES DE PREMIERS SECOURS	37
2.7.2 PROCÉDURE D'APPEL DES SECOURS	37
2.8 MODALITES DE COOPERATION ENTRE LES ENTREPRENEURS	37
2.8.1 ACCUEIL DU PERSONNEL	37
2.8.2 DÉFINITION DES INTERVENANTS	37
2.8.3 OBLIGATIONS DES INTERVENANTS	38
2.8.4 LE C.I.S.S.C.T	38

## **TABLE DES INDICES**

Mises à jour et compléments		REF : N°1672-3
INDICE	DATES	DESIGNATIONS
INDICE 0	13/08/2025	Elaboration du PGCSPS
INDICE 1	13/08/2025	Mise à jour du PGCSPS —> mise à jour date prévisionnelle démarrage

## **PRÉAMBULE**

Conformément à la loi N°93-1418 du 31 décembre 1993 modifié et son décret d'application 94.1159 du 26 décembre 1994 relatif à la coordination, ce chantier est soumis à l'obligation de Plan Général de Coordination en matière de sécurité et de protection de la santé.

Ce plan général de sécurité et de santé définit l'ensemble des mesures propres à prévoir les risques découlant de l'interférence des activités des différents intervenants sur le chantier, ou de la succession de leurs activités lorsqu'une intervention laisse subsister après son achèvement des risques pour les autres entreprises.

### **COMPOSITION :**

**Titre 1 : Clauses particulières, décrit les mesures spécifiques aux chantiers.**

**Titre 2 : Clauses générales, décrit les mesures générales de la réglementation.**

### **MISE À JOUR :**

Ce plan sera complété et adapté par le coordonnateur en fonction :

- de l'évolution du chantier
- des changements de délais des types de travaux ou phase de travail
- des nouvelles contraintes dès qu'elles sont connues du Maître d'Ouvrage
- des modifications apportées au contrat des entrepreneurs
- de l'attribution des nouveaux marchés
- des nouveaux intervenants sur l'opération

### ***Ces modifications seront portées à la connaissance de tous les intervenants***

Il intégrera au fur et à mesure de leur élaboration, en les harmonisant, les P.P.S.P.S des entreprises.

Il sera adressé sur leur demande à :

- Inspection du travail
- Au service prévention de la CARSAT
- A l'O.P.P.B.T.P

Il sera mis à la disposition pour consultation :

- des inspections du travail ou des fonctionnaires assimilés
- du représentant de la CARSAT
- du représentant de l'O.P.P.B.T.P
- des médecins du travail
- des membres du CSE ou à défaut des D.P.

Ce PGCSPPS sera conservé par le maître d'ouvrage pendant une durée de cinq années à compter de la date de réception de l'ouvrage. L'entrepreneur prendra en compte dans la conception et la réalisation des travaux de son contrat toutes les dispositions nécessaires pour intégrer les principes généraux de la prévention, et se conformer aux obligations qui lui incombent, en respect du code du travail en matière de sécurité, de protection de la santé et des conditions de travail.

En outre, l'entrepreneur devra se conformer aux dispositions édictées :

- par le maître d'ouvrage, le maître d'œuvre et le coordonnateur sécurité, dans le présent plan général de coordination de la sécurité et de la protection de la santé
- par le maître d'ouvrage et le maître d'œuvre dans les pièces constitutives du marché,
- par le coordonnateur de sécurité, qui a été désigné par le maître de l'ouvrage pour cette opération

Ces dispositions s'appliquent à l'entrepreneur et à ses sous-traitants directs ou indirects, ainsi qu'aux travailleurs indépendants qui auront conclu un contrat de prestation ou des travaux avec l'entrepreneur.

# TITRE 1 CLAUSES PARTICULIERES

(Voir titre 2 pour les généralités)

## 1.1 RENSEIGNEMENTS D'ORDRE ADMINISTRATIF

### 1.1.1 PRESENTATION DU PROJET

<b>Situation géographique :</b> Rue des Halles 17113 MORNAC SUR SEUDRE	
<b>Objet des travaux :</b> Aménagement de la rue des Halles	
<b>Durée globale du chantier :</b> 3 mois	
<b>Phasage</b> Planning prévisionnel ; - Travaux à partir du Avril 2026	
<b>Effectifs prévisibles :</b> 4 personnes soit 252 hommes.jours	
<b>Classement de l'opération :</b> 3 avec risques particuliers	
<b>Liste des lots :</b>	<b>Entreprises connues :</b>
Marché : Aménagement de la rue des Halles	

### 1.1.2 PRESENTATION DES INTERVENANTS

<b>Liste des intervenants de l'opération :</b>  <b>Le Coordonnateur en matière de sécurité et protection de la santé :</b> Patrice BOUCHET PREVENTIVIA LES TARTRES 17400 VARAIZE sps@preventivia.pro 06 08 10 20 77  <b>Le Maître d'Ouvrage :</b> Emilie SIBAUD DEPARTEMENT DE LA CHARENTE MARITIME MARENNES DI - Agence Territoriale de Marennes 2, rue Fourgeaud 17320 MARENNES emilie.sibaud@charente-maritime.fr 05.46.85.74.70  <b>La Maîtrise d'œuvre :</b> Corentin TAUNAY DEPARTEMENT DE LA CHARENTE MARITIME MARENNES DI - Agence Territoriale de Marennes 2, rue Fourgeaud 17320 MARENNES corentin.taunay@charente-maritime.fr 06 10 80 13 88
<b>Organismes de prévention et administrations :</b>

DÉSIGNATION	ADRESSES	TÉLÉPHONE / FAX
INSPECTION DU TRAVAIL	1, rue du Docteur René Laennec 17100 SAINTES	05 46 93 94 95
CARSAT	37, avenue Prés René Coty TSA 34809 87048 LIMOGES Cedex 02	05 55 04 36 26
O.P.P.B.T.P.	Immeuble «Les Bureaux du Tasta» - Bâtiment C 4.4 - 1er étage - 9, avenue Raymond Manaud 33520 BRUGES	05 56 34 03 49 / 05 56 34 42 08

**Services d'urgences :**

DÉSIGNATION	TÉLÉPHONE
Secours	112
Sapeurs-pompiers En cas d'accident sur la voie publique, d'incendie ou de tout autre sinistre	18
S.A.M.U. en cas d'urgence médical	15
Gendarmerie	17

## 1.2 MISSION DU COORDONNATEUR

### 1.2.1 MISSION SPECIFIQUE

### 1.2.2 PIECES ECRITES

- **PGCSPS SIMPLIFIE**

Inclus au DCE. Actualisé par le Registre Journal pendant l'opération.

Précise les consignes générales de sécurité notamment en termes d'organisation générale et d'interférence, il est rédigé uniquement lorsque les opérations comportent des travaux à risques particuliers. Ce plan simplifié ne traite alors que des interférences qui peuvent être liées aux travaux dangereux prévus dans l'opération.

- **LE REGISTRE JOURNAL**

Rédigé par le coordonnateur qui consigne tous les événements relatifs à la mission de coordination :

- les comptes rendus de visite,
- les comptes rendus d'inspections communes
- les transmissions des pièces,
- les observations, courriers, ...

- **LE D.I.U.O.**

Sans objet

## 1.3 MESURES D'ORGANISATION GENERALE DU CHANTIER ARRETEES PAR LE MAITRE D'ŒUVRE EN CONCERTATION AVEC LE CSPS

### 1.3.1 TABLEAU RECAPITULATIF DES MOYENS MIS EN COMMUNS

DISPOSITIONS DE CHANTIER :	PRESTATIONS :	NUMERO DU LOT CHARGE DE LA PRESTATION :
Affichages, panneaux de chantiers et clôtures de chantier	Réalisation	Marché : Aménagement de la rue des Halles
	Entretien	Marché : Aménagement de la rue des Halles
	Enlèvement	Marché : Aménagement de la rue des Halles
	Réalisation	Marché : Aménagement de la rue des Halles

Base vie de chantier	Entretien	Marché : Aménagement de la rue des Halles
	Enlèvement	Marché : Aménagement de la rue des Halles
Régulation des accès et/ou Gardiennage	Réalisation	Marché : Aménagement de la rue des Halles
	Entretien	Marché : Aménagement de la rue des Halles
	Enlèvement	Marché : Aménagement de la rue des Halles
Voies d'accès au chantier et signalisation	Réalisation	Marché : Aménagement de la rue des Halles
	Entretien	Marché : Aménagement de la rue des Halles
	Enlèvement	Marché : Aménagement de la rue des Halles
Zones de stockage chantier	Réalisation	Marché : Aménagement de la rue des Halles
	Entretien	Marché : Aménagement de la rue des Halles
	Enlèvement	Marché : Aménagement de la rue des Halles
Zones de stationnement chantier pour chargement / déchargement	Réalisation	Marché : Aménagement de la rue des Halles
	Entretien	Marché : Aménagement de la rue des Halles
	Enlèvement	Marché : Aménagement de la rue des Halles
Évacuation et traitement des déchets	Réalisation	Marché : Aménagement de la rue des Halles
	Entretien	Marché : Aménagement de la rue des Halles
	Enlèvement	Marché : Aménagement de la rue des Halles
Branchements (électricité, éclairage, plomberie, etc.) des locaux de chantier	Réalisation	Marché : Aménagement de la rue des Halles
	Entretien	Marché : Aménagement de la rue des Halles
	Enlèvement	Marché : Aménagement de la rue des Halles
Mise en oeuvre des protections collectives fixées et rigides, et vérification de leur maintien	Réalisation	Marché : Aménagement de la rue des Halles
	Entretien	Marché : Aménagement de la rue des Halles
	Enlèvement	Marché : Aménagement de la rue des Halles
Nettoyage des zones de travaux	Entretien	Marché : Aménagement de la rue des Halles
Nettoyage des accès	Entretien	Marché : Aménagement de la rue des Halles
Nettoyage des installations de chantier	Entretien	Marché : Aménagement de la rue des Halles
Mise en place de l'alternat et du balisage du chantier		
	Réalisation	Marché : Aménagement de la rue des Halles



Mise en place du balisage léger et lourd suivant le guide du SETRA	Entretien	Marché : Aménagement de la rue des Halles
	Enlèvement	Marché : Aménagement de la rue des Halles

### 1.3.2 SUJETIONS LIEES AU SITE

#### **EXPLOITATION DU SITE :**

Les interventions seront définies en relation avec l'exploitation.

L'attention de l'entrepreneur est attirée sur le fait que les travaux s'effectuent sous exploitation. Par conséquent, les travaux seront effectués et sécurisés en fonction ;

- **Protection de zones vis-à-vis de l'exploitation.**
- **Protection du voisinage vis-à-vis de la poussière, projections, bruit, etc...**
- **Les entreprises ne doivent pas stationner sur les voiries pompiers.**

#### **Les Contraintes :**

Forte circulation de véhicules.

Forte circulation de riverains

Le site des travaux est en exploitation et les interventions seront définies en relation avec l'exploitation.

--> Voir chapitre 1.5 pour les sujétions découlant des interférences avec des activités d'exploitation sur le site.

#### **CHANTIER CONCOMITANT :**

Les travaux réalisés par d'autres Maîtres d'Ouvrage et pouvant impacter l'environnement de l'emprise des travaux devront faire l'objet de réunions de concertations entre les différents Maîtres d'Ouvrages.

**Nota : L'entreprise concernée, dans le cadre de la concertation entre Maîtres d'Ouvrages, devra être présente aux réunions de préparation afin de minimiser la coactivité des interventions des Maîtres d'Ouvrages.**

#### **Communication :**

Le chantier devra être équipé d'un moyen propre de communication à la fois pour les travaux et l'appel des secours (radio, téléphone mobile,...).

#### **SERVITUDES DE PASSAGE ET RIVERAINS :**

Maintenir la circulation des piétons et véhicules sécurisés aux abords du chantier.

Mettre en place la signalisation suivant le guide du SETRA.

Les entreprises titulaires devront vérifier les gabarits routiers autorisés.

Mettre panneaux « chantier interdit au public » autour des zones travaux.

--> Voir chapitre 1.3.1

#### **CIRCULATIONS LIEES AU SITE (circulation des usagers et des tiers) :**

Des précautions particulières seront à prendre en phase travaux vis-à-vis des voies utilisées par l'exploitant.

La circulation des piétons aux abords des postes de travail devra être signalée et balisée par les entreprises.

Les véhicules devront alors circuler au pas.

L'accès du public est strictement interdit dans les emprises du chantier.

- Il est demandé aux entreprises de veiller à la propreté des voiries et à la mise en place et l'entretien de la signalisation du chantier (le chantier devant être clos et indépendant).
- Tous les moyens de signalisation et de protection devront être mis en place afin de maintenir la circulation en toute sécurité aux abords du site.
- En aucun cas l'espace des voies circulées ne doit être engagé (attention à l'ouverture des portes de camions).

Règles de circulation à l'intérieur du chantier :

Le code de la route est toujours applicable.

Les usagers sont toujours prioritaires, en particulier en bout de balisage lors de la sortie des véhicules.

Aucun véhicule particulier n'est admis sur le chantier. Le personnel sera transporté sur le site par un véhicule de son entreprise.

La vitesse est limitée au pas dans les zones des postes de travaux.

Toute marche arrière doit être guidée par une personne habilitée.

Le stationnement ne se fait pas derrière un engin de chantier.

**Toute personne évoluant à l'intérieur du chantier, y compris les conducteurs d'engins, doit porter un Gilet rétro réfléchissant - norme EN 471 EPI classe II.**

Les engins et camions de transport doivent impérativement être équipés de Klaxon de recul.  
Tout manquement à ces règles fera l'objet d'une exclusion immédiate du chantier de la personne intéressée.

#### **EMPRISES DU CHANTIER :**

Intervention sous route barrée + balisage suivant guide du SETRA + Affichage arrêté + panneau chantier interdit aux publics.

- Pour les travaux en bordure de voies, l'entreprise concernée devra mettre en place des K5c et/ou K5a, K16 etc... pour séparer la zone travaux des voies circulées.
  - Lors de travaux sous route barrée, le gestionnaire de voirie mettra en place une déviation et l'entreprise aura à sa charge le balisage chantier (Barriérage + K16 + panneaux réglementaires).
  - Lors de travaux sous exploitation, l'entreprise mettra en place un alternat par feux tricolores en respectant le guide du SETRA (exemple schéma CF N°24).
- > Voir chapitre 1.3.1

La signalisation temporaire du chantier et sa maintenance seront réalisées par les entreprises titulaires.  
Elle comprend :

- Mise en place du balisage de la zone de chantier,
- Mise en place de la signalisation de cheminement des piétons, véhicules, etc
- Mettre en place des pancartes « chantier interdit au public », « sortie de camion » et « port du casque obligatoire » seront apposés.
- L'ensemble des zones de travaux, de stockage et d'installation doit être balisé et/ou clôturé suivant le cas.

--> Voir plans de phasage établi par le MOE.

#### **ACCES AU CHANTIER :**

**Les entreprises devront mettre en place un accès réservé aux seules personnes autorisées par leurs accueils au chantier, munie de la carte d'identification professionnelle des salariés du bâtiment et des travaux publics, suivant le Décret n° 2016-175 du 22 février 2016 (voir chapitre 2.3.6).**

L'entreprise devra obligatoirement assurer la formation de tout son personnel, y compris le personnel intérimaire, amenés à pénétrer sur le chantier.

**Pour cela, une fiche d'accueil sécurité entreprise sera signée par l'intéressé, servira d'autorisation, et à disposition du Coordonnateur SPS.**

L'entreprise constituera un livret d'accueil, et/ou inclura dans son PPSPS, les consignes de sécurité essentielles :

- consignes de sécurité propres à l'entreprise (poste de travail),
- consignes liées aux secours et au plan de circulation du chantier
- interférences avec les autres entreprises
- organisations des premiers secours et conduite à tenir en cas d'accident,
- ...etc.

Voir chapitre 2.3.6

#### **NATURE DU SOL ET DU SOUS-SOL :**

- Voir rapport de sol.

#### **HYDROLOGIE :**

- Voir rapport de sol.

#### **RESEAUX EXTERIEURS :**

- Le Maître d'Ouvrage établira la D.T. en vue de l'établissement des DICT par les entreprises d'exécution concernées et la joint au DCE avec le numéro nécessaire à l'établissement des futures DICT, comprenant des réseaux classés A, concernant les réseaux sensibles.

Si les concessionnaires de réseaux sensibles (Electricité (ENEDIS, RTE), Gaz, (GRDF, GRT Gaz), Chimiques, Hydrocarbures, Chauffage et climatisation), que ce soit en aérien ou enterré, lui ont indiqué des réseaux classés en B ou C, alors le maître d'ouvrage devra faire engager des Investigations Complémentaires (IC obligatoire) en présence des concessionnaires concernés pour localiser précisément les réseaux (plan de récolement à faire par l'entreprise réalisant les réseaux).

#### **Réseaux à risques identifiés :**

- **Si présence de réseaux Électriques (ENEDIS RTE), Gaz, (GRDF, GRT Gaz), Chimiques, Hydrocarbures, Chauffage et climatisation, à proximité ; Les distances d'approche aux réseaux devront être évaluées avant le début des travaux par les entreprises via les DICT.**
- **Le Maître d'Ouvrage doit faire réaliser un marquage piquetage avant le démarrage du chantier. Son exécution doit faire l'objet d'un PV et les entreprises d'exécution devront le constater sur la zone d'emprise.**

#### **Risques importants :**

- **Circulations d'engins au droit des réseaux enterrés.**

- Le dégagement des réseaux sensibles doit être effectuée à l'aide de méthodes douces suivant le fuseau déterminé par la technique de travaux.
- Électrification par contact du réseau souterrain possible lors d'un piquetage.
- Vérifier les DICT et demander la consignation du réseau (si nécessaire), ou implanter le piquetage, la chambre, etc. en dehors de la zone dangereuse.
- L'entreprise doit désigner des personnes ayant l'Autorisation d'Intervention à Proximité des Réseaux (AIPR) pour tous travaux impactant l'environnement d'un réseau.

**Pour mémoire :**

- Distance réglementaire pour des travaux à proximité d'une ligne électrique aérienne non gainée : Moins de 50 000 Volts : 3 mètres / Plus de 50 000 Volts : 5 mètres.
  - Distance réglementaire pour des travaux à proximité d'un réseau enterré : Précautions suivant la classe du réseau (A, B ou C) et distance de 20 cm entre chaque réseau. Le périmètre de sécurité de la zone travaux est de 1,5 mètres.
- > Voir chapitre 2.3.3

**ENGINS DE GUERRE :**

- Voir chapitre 2.3.3 pour toute suspicion.

**1.3.3 MANUTENTIONS DES MATERIAUX ET MATERIELS**

**APPROVISIONNEMENTS :**

Voir chapitres 1.4.3 et 2.4.3

- Mettre en place les moyens de sécurité nécessaire aux déchargements des camions.

**MOYEN DE LEVAGE ET DE MANUTENTION :**

Être en mesure de fournir systématiquement les copies des vérifications de vos engins de levage à jour, et les copies d'autorisation de conduite des chauffeurs pour ce chantier.

L'implantation de la grue devra répondre aux dispositions de la réglementation.

Des autorisations de survols de la flèche de grue devront être établies avec les exploitants des bâtiments voisins, voies, etc... et des études de sols devront être réalisées pour les emplacements des grues à tour et/ou mobile.

Voir chapitre 2.3.7

**GRUES MOBILES :**

La mise en place de grue mobile et/ou sur porteur pourrait être nécessaire pour les manutentions, et par conséquent les entreprises doivent être en mesure de prouver que ;

- Les engins et appareils de levage doivent être conforme et avoir été vérifié depuis moins de 6 mois.
- L'entreprise doit également faire des vérifications visuelles chaque jour sur ses équipements.
- L'implantation des moyens de levage sera effectuée suivant les essais de sol (sur la voirie existante).
- Les zones d'évolution des charges seront interdites au-dessus de toute circulation et lieu d'hygiène du chantier.

Voir chapitre 1.4.10.1 « LEVAGE », chapitre 2.4.7 et chapitre 2.3.7

**GRUES A TOUR :**

Sans objet

**1.4 MESURES DE COORDINATION EN MATIERE DE SECURITE ET DE SANTE PRISES PAR LE CSPS**

**1.4.1 DEPLACEMENT CHANTIER**

**CIRCULATIONS HORIZONTALES :**

Des restrictions de circulation et d'installation devront être imposées aux entreprises de travaux.

- L'ensemble des circulations horizontales doivent être maintenues propres et sécurisés.
- L'entreprise veillera à sécuriser les cheminements de son personnel de façon à séparer physiquement les circulations des engins et des travailleurs.

**IMPORTANT : Tous piquets de jalonnement métallique et fers à béton en attente doivent être crossés ou être munis d'un bouchon anti-empalement, en plus d'être isolés pour les jalonnements.**

--> Voir chapitre 1.3.1

#### **CIRCULATIONS VERTICALES :**

Sans objet

### **1.4.2 SIGNALISATIONS**

#### **SIGNALISATION DES ACCES :**

- Mise en place des panneaux réglementaires sur les voiries.
- Accès chantier, à maintenir, fermé comme expliqué dito, et interdisant tout accès aux personnes non autorisées (Panneaux « chantier interdit au public » et « Port des obligatoires des EPI »).
- STOP à mettre en place en sortie de chantier.

--> Voir chapitre 1.3.1

#### **SIGNALISATION DES ZONES DE STOCKAGE :**

Barrières grillagées de 2 mètres de haut si en dehors de l'emprise chantier d'origine.  
Les zones de stockage devront être balisées, et elles devront être nettoyées avant la fin des travaux.

--> Voir chapitre 1.3.1

#### **SIGNALISATION DES POINTS PARTICULIERS :**

Le stockage des déchets à risques doit être réalisé à l'écart et clôturé avec la signalisation du produit.

#### **SIGNALISATION DES TRAVERSEES ENTRE LE CHANTIER ET LES VOIES PUBLIQUES :**

Mise en place de la signalisation réglementaire suivant le guide du SETRA.

--> Voir chapitre 1.3.1

#### **MAINTENANCE DE LA SIGNALISATION :**

A la charge des entreprises suivant le chapitre 1.3.1

### **1.4.3 ZONES ET CONDITIONS DE STOCKAGE**

**Le Plan des Installations de Chantier sera élaboré par l'entreprise concernée (voir chapitre 1.3.1 et 1.6) suivant le PIC de principe élaboré par la maîtrise d'œuvre en concertation avec le CSPS :**

- Accès - Voies de circulation
- Installations sanitaires, réfectoires, vestiaires
- Points sensibles (dans l'emprise du chantier et en périphérie)
- Zones de stockage
- Dimensions des aires de stockage
- Charges admissibles
- Nature du terrain
- Hauteur à respecter (emplacement, portique, gabarit)
- Localisation des points de raccordements

**Veiller à faire figurer sur le Plan des Installations de Chantier les espaces et équipements nécessaires aux livraisons, ainsi que les contraintes liées à l'acheminement sur site (gabarit routiers, etc...)**

Voir chapitres 1.3.3 et 2.4.3

### **1.4.4 PROTECTIONS COLLECTIVES**

- Chaque entreprise fournira et mettra en place les protections collectives provisoires

(terrassement, tranchées,) nécessaires à la réalisation de ses travaux.

- **L'entreprise doit proposer dans son offre un système de protections collectives permettant d'éviter tout risque de chute de hauteur et chute de plain-pied, tout au long du chantier et limitant les interventions sur ceux-ci.**

- Toutes les protections collectives doivent être conçues et mises en œuvre par l'entreprise créant le risque.

- Tous terrassements devront être balisés et sécurisés.

- Prise en compte du risque d'ensevelissement par l'entreprise avec blindage à disposition si besoin

- Maintenir les voies de circulation propres et libres de tout matériel.

- Maintenir les circulations piétonnes du chantier, balisées et sécurisées vis-à-vis des engins.

- Bruit, projections, heurts avec engins ; Port des Équipements de Protections Individuelles, Postes de travaux balisés, circulation des engins séparés des flux de personnel, engins équipés de klaxon de recul.

- Dans les zones avoisinantes des engins devant reculer, aucun poste à pied n'est possible sans la mise en place d'un balisage interne au chantier. Il est donc nécessaire de mettre en place une procédure spécifique pour les personnes ayant nécessité à entrer dans cette zone.

- **Tous piquets de jalonnement métallique et fers à béton en attente doivent être crossés ou être munis d'un bouchon anti-empalement, en plus d'être isolés pour les jalonnements.**

- **Les protections collectives comprendront la mise en place de séparateurs modulaires de voies.**

Voir chapitres 1.3.1 et 2.4.4

#### **1.4.5 PROTECTIONS INDIVIDUELLES**

- Chaque entreprise analysera les risques encourus par son personnel et les moyens de prévention mis en œuvre.

- **Port du casque, chaussures de sécurité et vêtements de travail obligatoire pour l'ensemble des intervenants.**

- **Port obligatoire d'un gilet rétro réfléchissant, norme EN 471 EPI classe II minimum, pour les travaux en extérieur vis-à-vis des circulations chantier.**

- **En fonction du poste, le port du casque, de gants, protections auditives, lunettes, etc. sont obligatoires.**

- Pour tous travaux de rabotage des enrobés, découpage, etc, le port de masque jetable P3 minimum est obligatoire pour les opérateurs sur l'environnement de ce poste en cas de dégagement de poussière --> Prioriser les outils travaillant à l'eau.

- Les intervenants doivent connaître les principes d'utilisations des matériels, avoir les instructions et les habilitations éventuelles.

- Personnel formé aux gestes et postures. Favoriser la mécanisation des moyens de manutention afin de réduire la pénibilité au travail et de réduire le risque TMS, stockage et approvisionnement au plus près du poste de travail.

Voir chapitre 2.4.5

#### **1.4.6 INSTALLATIONS ELECTRIQUES**

- Voir les branchements, pour les installations de chantier décrites dito, sur site suivant les conditions décrites par le maître d'ouvrage.

- L'entreprise titulaire aura à sa charge des branchements provisoires de chantier (eau/électricité)

--> Voir chapitre 1.3.1

#### **1.4.7 DISPOSITIONS RELATIVES AUX EQUIPEMENTS**

- Les Groupes Électrogènes seront obligatoirement reliés à la terre.

- Équipements des engins travaillant en reculant : Les engins travaillant en reculant (ex : balayeuse) doivent être équipés de radar de recul avec alerte sonore au chauffeur, en plus du klaxon de recul et de la caméra avec vision de nuit.

**Travaux par enlèvement mécanique (pelle en rétro) du revêtement routier recommandé ;**

- **Port de masques P3 jetable minimum vis-à-vis des poussières du revêtement routier**

- **Protection des mouvements par un chef de manœuvre**

Travaux par rabotage du revêtement routier ;

Équipements des raboteuses :

- Aspiration des poussières à la source obligatoire

- Humidification des fraisâts obligatoire

- Port de masques P3 jetable minimum vis-à-vis des poussières du revêtement routier

- Protection des mouvements par un chef de manœuvre
- Protection contre le risque de chute de hauteur

#### **1.4.8 PREVENTION DES RISQUES DE MALADIES PROFESSIONNELLES**

##### **AMIANTE & HAP**

###### **Amiante**

Un rapport amiante avant travaux (RAAT) est obligatoire ; Les fibres d'amiante peuvent se trouver dans divers matériaux de construction, interdit depuis le 01/07/97.

Si des travaux extérieurs impactent un revêtement bitumineux, alors un diagnostic amiante est obligatoire sur ce revêtement.

###### **CONCLUSION**

--> Voir décret 2012-639 du 04/05/2012 et arrêtés du 19/08/2011 et 14/08/2012.

###### **Complément :**

**Concernant des canalisations enterrées pouvant être découverte, si elles sont en fibro ciment, elles devront subir un RAAT lorsqu'elles seront accessibles, ou être considéré comme contenant des fibres d'amiante.**

###### **HAP:**

Si des travaux extérieurs impactent un revêtement bitumineux, alors un diagnostic HAP (hydrocarbure aromatique polycyclique) est obligatoire afin de déterminer l'exposition des salariés et le recyclage des matériaux.

Les HAP se trouvent essentiellement dans :

- goudrons, bitume goudron (mis dans les années 1970 à 1993),
- additif routier (fluxant houiller) (mis dans les années <2005).

Seuils de tolérance :

- recyclage à froid, à chaud et tiède HAP < 50 mg/kg (utilisation du fraisât dans les formules d'enrobés en recyclage à chaud ou à froid) → indication des analyses HAP dans les stocks de fraisât pour le recyclage.
- recyclage à froid 50 mg/kg < HAP < 500 mg/kg (usage routier "revêtu", grave, traité avec Liant Routier,
- HAP > 500 mg/kg mis en Centre d'Enfouissement Technique de classe I.

**Conclusion des rapports effectués par le MO montre l'absence d'amiante et présente une somme des HAP > 50 mg/kg.**

Référence des échantillons	Localisation	Date de prélèvement	Présence d'amiante	Somme des HAP en mg/kg MS
MAR 478	Mornac-sur-Seudre (17) – RD140E1 – PR 2+340	10/09/2024	Non	93,1

###### **RISQUE CARDIAQUE :**

**Il est fortement recommandé de vérifier l'accès à un défibrillateur cardiaque à proximité dans le cadre de travaux sur un site en exploitation ou d'en prévoir un dans les installations de chantier ou dans le fourgon pour les chantiers itinérants.**

###### **POUSSIÈRE ET GAZ NOCIFS**

Les entrepreneurs devront prendre toutes les dispositions afin de traiter à la source les émissions de poussières ou gaz nocifs lors des travaux ;

- Masques antipoussières P3 minimum pour les dégagements de poussières liées à toutes interventions (poussières de Silice, bois, etc...). Toute personne générant de la poussière doit être équipée de masque P3 minimum. **L'entreprise concernée doit prévoir des mesures éliminant le risque comme l'aspiration à la source ou le découpage à l'eau.**

- Tous travaux dont la nature fait apparaître des substances chimiques, l'entreprise prendra soin de se référer au FDS, fiche sécurité INRS, ou autre source de référence, afin de mettre en place les mesures adéquates de protection (individuelles et collectives) pour ses intervenants (ex : fuites hydrauliques sur engins).

En plus des équipements décrits ci-dessus au chapitre 1.4.7 le poste de rabotage doit être équipé de 2 types de masques :

- Masques antipoussières P3 minimum pour les dégagements de poussières liées au rabotage de la couche de roulement.
- Si présence de colle ÉPOXY au niveau de joint de chaussée, le port de masques protégeant des Composés Organiques Volatils (COV) seront nécessaires (exemple : masques à charbon actif).

#### **1.4.9 MESURES PRISES EN MATIERE D'INTERACTIONS**

- Les travaux superposés entre les entreprises et les éventuels sous-traitants ne seront pas possibles. La Maîtrise d'Oeuvre doit organiser le planning général afin de définir des interventions sans superposition de tâche. Les entreprises devront organiser leurs plannings spécifiques en ce sens.

- Il est à noter toutefois que des décalages dus à des retards dans les travaux prévus peuvent engendrer des situations à risque, par le fait la Maîtrise d'oeuvre et les entreprises devront réorganiser le planning suivant les mêmes principes.

- Il appartient aux entrepreneurs d'informer le maître d'œuvre et le Coordonnateur SPS en cas de décalage de planning entraînant des risques d'interaction (superposition des tâches notamment).

**- Port du casque, chaussures de sécurité et vêtements de travail obligatoire pour l'ensemble des intervenants.**

**- Port obligatoire d'un gilet rétro réfléchissant de classe II ou III suivant le cas pour les travaux en extérieur vis-à-vis des circulations chantier.**

- Maintenir les voies de circulation propres et libres de tout matériel.

- Maintenir les circulations piétonnes du chantier balisées et sécurisées vis-à-vis des engins.

- Toutes les protections collectives doivent être conçues et mises en oeuvre par l'entreprise créant le risque.

- Bruit, projections, heurts avec engins ; Port des Équipements de Protections Individuelles, Postes de travaux balisés, circulation des engins séparés des flux de personnel, engins équipés de klaxon de recul.

- Dans les zones avoisinantes des engins devant reculer aucun poste à pied n'est possible sans la mise en place d'un balisage interne au chantier. Il est donc nécessaire de mettre en place une procédure spécifique pour les personnes ayant nécessité à entrer dans cette zone.

- Tous terrassements devront être balisées et sécurisés.

- Les fers en attente seront crossés ou sécurisés par un moyen mécanique.

#### **1.4.10 RISQUES PARTICULIERS / TRAVAUX SPECIFIQUES**

##### **MESURES GENERALES DE PROTECTION IMPOSEES AUX ENTREPRENEURS :**

Rappel des risques particuliers suivant l'arrêté du 25/02/2003 pris pour l'application de l'article L4532-8 du code du travail :

CHUTE DE HAUTEUR  
ENSEVELISSEMENT OU ENLISEMENT  
SUBSTANCE CHIMIQUE OU AGENT BIOLOGIQUE  
AMIANTE  
RADIATIONS  
ELECTROCUTION OU ELECTRISATION  
NOYADE  
CONFINEMENT  
PLONGEE APPAREILLEE  
HYPERBARE  
DEMOLITION  
EXPLOSIFS  
LEVAGE  
ELEMENTS PREFABRIQUES

##### **Risques particuliers concernés :**

**SUBSTANCE CHIMIQUE OU AGENT BIOLOGIQUE  
ÉLECTROCUTION OU ÉLECTRISATION  
LEVAGE  
ÉLÉMENTS PRÉFABRIQUÉS**

##### **Nota :**

**Les risques particuliers ci-dessus sont traités dans le chapitre 1.4.10.1 du PGCSPS.**


**Les autres risques spécifiques au chantier sont traités dans le chapitre 1.4.10.2 du PGCSPS.**

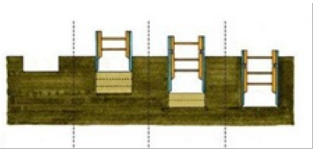
**L'ensemble des moyens de prévention pour la mise en œuvre sont spécifiés dans le § 1.3.1 du**





## 1.4.10.1 EVALUATION DES RISQUES PARTICULIERS ET MOYENS DE PREVENTION

<b>Risques Particuliers :</b>	
<b>Moyens de prévention :</b>	<b>Travaux spécifiques :</b> (Voir chapitre 1.4.10.2)
<b>CHUTE DE HAUTEUR</b>	
<p>Outre les dispositions réglementaires, qui lui sont applicables, l'entrepreneur devra se conformer aux dispositions suivantes :</p> <ul style="list-style-type: none"> <li>• <b>Toute dénivellation d'un poste de travail ou d'une aire de circulation du personnel présentant un risque, doit être équipée d'une protection collective contre les chutes de hauteur (garde-corps rigides répondant aux dispositions de l'article R4323-58 à 61 du décret n°2008-244 du 07/03/08). Les entreprises concernées proposeront une évaluation des risques si elles ne peuvent pas installer les dispositions de l'article R 4323-58 qui s'impose par défaut.</b></li> <li>• Exemple de pose de gardes corps en sécurité ;</li> </ul>  <ul style="list-style-type: none"> <li>• L'usage d'une échelle comme poste de travail ; sera rigoureusement interdit. Pour toutes les interventions ponctuelles jusqu'à 3 mètres de hauteur, il sera prescrit l'utilisation de plates-formes de travail roulantes.</li> <li>• Au-delà de 3 mètres de hauteur, l'utilisation d'échafaudage ou de plates-formes fixes, ou d'élévateur de personnel sera prescrite.</li> <li>• Il est rappelé que le recours à la protection individuelle contre les chutes de hauteur (harnais) ne peut être admis que : <ul style="list-style-type: none"> <li>◦ Pour le cas de travaux non répétitifs</li> <li>◦ Pour la pose et la dépose des protections collectives</li> <li>◦ Les accès aux postes de travail en hauteur devront être réalisés comme suit : <ul style="list-style-type: none"> <li>• Hauteur inférieure à 3 m : l'emploi d'une échelle est toléré</li> <li>• Hauteur supérieure à 3 m : l'entreprise précisera les moyens qu'elle compte utiliser en accord avec le Maître d'Œuvre et le Coordonnateur.</li> </ul> </li> </ul> </li> </ul>	<p>Organisation des transports</p> <p>Terrassements</p>
<b>CONFINEMENT</b>	
<ul style="list-style-type: none"> <li>• Avant toute intervention, il est obligatoire d'établir un "permis de Pénétrer en espaces confinés" à du personnel ayant la formation CATEC (Certificat d'Aptitude à travailler en Espace Confiné).</li> <li>• Les entreprises doivent mettre en place un système d'identification du nombre de personne présente dans l'ouvrage.</li> <li>• Radio chantier obligatoire à l'intérieur de l'ouvrage.</li> <li>• Intervention à 2 personnes minimum.</li> <li>• Pour tout accès à un regard de plus de 3 mètres, l'utilisation d'un harnais + longe sera nécessaire.</li> <li>• Si l'espace est étroit, il sera nécessaire de mettre en place un fil d'ariane.</li> <li>• Le personnel doit être équipé d'EPI spécifiques dont le détecteur 4 gaz, la lampe torche, etc..</li> <li>• Le personnel doit avoir les vaccinations nécessaire pour les interventions dans les égouts.</li> </ul>	<p>Terrassements</p>
<b>ENSEVELISSEMENT ENLISEMENT</b>	

<ul style="list-style-type: none"> <li>Le terrassement en pleine masse sera étudié afin d'avoir un talutage périphérique de rapport 3/2. Si le rapport doit être plus vertical pour des raisons d'espace de travail, l'étude devra prendre en compte le dossier géotechnique afin de déterminer une pente de fouille compatible avec la stabilité du sol à La mise en place d'une stabilisation sur le talutage sera effectuée si nécessaire (grillage, ancrages, béton projeté, etc...)</li> <li>Prévoir un espace suffisant pour la circulation entre le talutage sécurisé et le pied des banches.</li> </ul> <p>En ce qui concerne notamment les travaux de pose des réseaux d'assainissement, les fouilles en tranchées seront protégées conformément aux dispositions réglementaires.</p> <ul style="list-style-type: none"> <li>Toute fouille sera signalée et entourée.</li> <li>Le blindage des fouilles, si nécessaire, sera exécuté conformément au Décret du 01/09/2004 modifié.</li> <li>Les fouilles d'une profondeur supérieure à 1,30 ml et d'une largeur égale ou inférieure aux 2/3 de la profondeur, seront blindées.</li> <li>Les parois des fouilles en tranchées autres que celles qui sont visées à l'alinéa précédent, ainsi que les parois des fouilles en excavation ou en butte, doivent être aménagées, eu égard à la nature et à l'état des terres, de façon à prévenir les éboulements. Si cette condition n'est pas remplie, des blindages, étrépillons ou des étais appropriés à la nature et à l'état des terres doivent être mis en place. Ces mesures de protection prescrites ne doivent pas être réduites ou supprimées lorsque les terrains sont gelés sous l'influence des conditions atmosphériques.</li> <li>Un blindage sera également mis en place pour toute fouille d'une profondeur inférieure à 1,30 ml si les matériaux rencontrés n'ont pas une cohésion suffisante pour assurer leur stabilité.</li> <li>Pour le cas de protection par "talutage" des parois de la fouille, l'inclinaison des parois, par rapport à l'horizontale, ne devra pas être supérieure à un rapport 3/2.</li> <li>Les fouilles en tranchées, d'une profondeur supérieure à 4 mètres, devront être l'objet d'une étude spécifique, qui sera soumise à l'agrément du Maître d'Œuvre.</li> <li>Les fouilles et tranchées laissées ouvertes seront balisées impérativement.</li> <li>Les fouilles en tranchées seront remblayées au plus tôt.</li> <li>Les regards d'assainissement seront maintenus fermés, même en phase provisoire.</li> </ul> <p>Exemple de pose de blindage ;</p> 	<p>Terrassements</p>
ELECTROCUTION ELECTRISATION	
<ul style="list-style-type: none"> <li>TRAVAUX D'ORDRE NON ÉLECTRIQUE ET ÉLECTRIQUE : Application de l'UTE C 18-510.</li> <li>OPÉRATIONS D'ORDRE NON ÉLECTRIQUE : Les opérations d'ordre non électrique effectuées sur ou au voisinage des ouvrages électriques peuvent être confiées à des personnes non qualifiées dans le domaine électrique mais ayant reçues une formation à la sécurité électrique et habilitées à cet effet ou placées sous la surveillance d'un surveillant de sécurité électrique.</li> <li>OPÉRATIONS D'ORDRE ÉLECTRIQUE : Les opérations d'ordre électrique effectuées sur les ouvrages électriques doivent être confiées à des personnes qualifiées.</li> </ul> <p>Nota :</p> <p>Domaine BT : Le personnel d'exécution de l'entreprise doit posséder une habilitation B1 au minimum pour les travaux hors tension (B1V au voisinage et B1T sous tension)</p> <p>Domaine HT : Le personnel d'exécution de l'entreprise doit posséder une habilitation H1 au minimum pour les travaux hors tension (H1V au voisinage et H1T sous tension)</p>	<p>Consignations</p> <p>Travaux de pose des glissières</p> <p>Terrassements</p>
CHIMIQUES BIOLOGIQUES	
<ul style="list-style-type: none"> <li>Tous travaux dont la nature fait apparaître des substances chimiques, l'entreprise prendra soin de se référer au FDS, fiche sécurité INRS, ou autre source de référence, afin de mettre en place les mesures adéquates de protection (individuel et collective) pour ses intervenants et les populations.</li> <li>Une information spécifique et un suivi médical de son personnel devra être mise en place.</li> <li>Tous les déchets générés, stockage, etc. devront être étudiés afin de limiter la dissémination des produits.</li> <li>Pour l'utilisation de produit chimique, l'entreprise prend en compte les points suivants : <ul style="list-style-type: none"> <li>Son utilisation sera justifiée.</li> <li>L'entreprise signalera ses travaux lors de la réunion de chantier.</li> <li>L'entreprise devra joindre les FDS dans son PPSPS.</li> <li>L'entreprise respectera les instructions du fabricant (prescription, port des EPI spécifique, formation des intervenants ...).</li> </ul> </li> <li>L'entreprise organisera son travail afin de limiter les gênes pour les autres intervenants, par exemple pour des produits dégazant : aération des locaux, mise en place d'extracteur, périmètre de sécurité interdit pour les autres intervenants, isolement des zones en travaux, décalage des travaux dans les horaires plus tardifs, ou tout autre moyen nécessaire.</li> </ul>	<p>Rabotage des chaussées</p> <p>Mise en œuvre des produits bitumineux (graves, revêtement)</p>
LEVAGE	

<ul style="list-style-type: none"> <li>• Voir chapitre 2.3.7</li> <li>• L'implantation des moyens de levage sera effectuée suivant les essais de sol</li> <li>• Les zones d'évolution des charges seront interdites à toute circulation et lieu d'hygiène du chantier.</li> <li>• Voir code de travail et notamment les articles R4323-20 à 57</li> </ul> <p><b>GRUES MOBILES</b></p> <ul style="list-style-type: none"> <li>• Elles seront équipées d'un dispositif de contrôle d'état de charge.</li> <li>• L'entrepreneur transmettra au coordonnateur de sécurité le dernier compte-rendu d'épreuves et de contrôles techniques réalisés conformément à l'arrêté du 1er mars 2004 (remplaçant celui du 9 juin 1993 depuis le 1er avril 2005) pour chaque appareil de levage dès sa mise en service.</li> <li>• En outre, l'entrepreneur devra pouvoir présenter au coordonnateur de sécurité les certificats d'entretien et registre de sécurité, établis conformément à la réglementation pour chaque appareil de levage.</li> </ul>	<p>Organisation des transports</p>
ELEMENTS PREFABRIQUES	
<p>ÉLÉMENTS PRÉFABRIQUÉS BÉTON :</p> <ul style="list-style-type: none"> <li>• Pour leurs préfabrication, les coffrages utilisées seront conformes à la réglementation en vigueur. Leur stockage au sol sera réalisé de manière à éviter tout risque de renversement dû à un choc, un affaissement de terrain, le vent, ...</li> <li>• Il est formellement interdit au personnel de descendre dans les coffrages.</li> <li>• Les éléments préfabriqués en béton (corniches, poteaux,...) devront comporter des pièces d'ancrage intégrées (ancres "ARTEON", douilles "VEMO", anneaux fer doux, réservations pour pinces,...) permettant leur manutention par des engins de levage, suivant les préconisations du chapitre 1.4.10.1 (Levage), sans risque de chute ainsi que leur fixation immédiate afin d'éviter tout basculement. Les éléments seront équipés en priorité de protections collectives pour leurs mises en place, et celles-ci seront laissés en place tant que le risque de chute subsiste.</li> <li>• Mise en place des protections collectives à l'avancement par les entreprises concernées (trémies, baies, rives de dalles, acrotères &lt; 1 mètre, etc...) --&gt; Celles-ci seront retirées après disparition du risque de chute.</li> <li>• La mise en place de tout élément préfabriqué nécessite de la part de l'entreprise une proposition de méthodologie de pose, et une procédure définissant leur stabilité provisoire.</li> <li>• L'entreprise proposera une méthodologie de pose.</li> </ul>	<p>Organisation des transports</p>

#### 1.4.10.2 EVALUATION DES TRAVAUX SPECIFIQUES ET MOYENS DE PREVENTION

<p align="center"><b>Travaux spécifiques</b> (* : Risques particuliers; se reporter au chapitre 1.4.10.1)</p>	
<p align="center"><b>Moyens de prévention à étudier dans le PPSPS :</b></p>	
<p align="center"><b>Organisation des transports</b></p> <p align="center"><b><u>RISQUE MAJEUR DE COACTIVITE :</u></b> LEVAGE* ELEMENTS PREFABRIQUES* CHUTE DE HAUTEUR* Accident de la circulation</p>	
<p>Les Entreprises concernées <b>devront désigner une personne qualifiée</b>, qui sera chargée <b>d'organiser et de coordonner l'activité des transporteurs</b> auxquels l'entrepreneur aura recours. Les entreprises devront élaborer un protocole de chargement et de déchargement --&gt; Protocole de sécurité à définir par l'entreprise. Cette personne devra notamment disposer d'un <b>véhicule de service</b> et d'un <b>moyen de communication</b> permanent (radio ou radio téléphone) <b>avec les transporteurs</b> employés sur le chantier par l'entrepreneur</p> <p><u>MATÉRIELS :</u></p> <ul style="list-style-type: none"> <li>• S'assurer de la cohérence du matériel de transport</li> <li>• Analyser l'adaptation du matériel à la tâche</li> <li>• Informer les conducteurs des règles de circulation du chantier</li> <li>• Limiter la présence de piétons aux abords immédiats des sites de chargement et de déchargement</li> <li>• Exiger un témoin sonore ou lumineux de benne levée</li> <li>• Vérifier que le matériel est conforme à la réglementation</li> <li>• Exiger des cabines anti-retournement sur les cabines des engins</li> </ul> <p><u>TRANSPORTS :</u></p> <ul style="list-style-type: none"> <li>• Renforcer et élargir si besoin est la voirie en fonction de l'étude de traficabilité.</li> <li>• Mettre en place et maintenir en bon état la signalisation retenue avec le service des routes.</li> <li>• Exclure les matériels dangereux</li> <li>• Étudier les points difficiles du parcours (pentes fortes, gabarit de hauteur, ...)</li> <li>• Exiger un témoin sonore ou lumineux de benne levée</li> <li>• Adapter la charge maximale prévue pour chaque camion en fonction de son certificat au service des mines et de l'état de la piste de chantier</li> <li>• Limiter la vitesse</li> <li>• Interdire toute présence de piéton dans les zones de déchargement et de chargement.</li> </ul>	
<p><b>Qui crée le risque :</b> Marché : Aménagement de la rue des Halles</p>	<p><b>A la charge de :</b> Marché : Aménagement de la rue des Halles</p>

<p><b>Consignations</b></p> <p><b><u>RISQUE MAJEUR DE COACTIVITE :</u></b> ELECTROCUTION ELECTRISATION*</p>	
<ul style="list-style-type: none"> <li>• Le Maître d'Ouvrage fera consigner les réseaux concernés avant les travaux, si certains doivent rester en service, un système de protection et de signalisation sera mis en place. <b>Un certificat de consignation</b> sera remis aux entreprises, avec copie au Maître d'œuvre et Coordonnateur Sécurité.</li> </ul>	
<p><b>Qui crée le risque :</b> Marché : Aménagement de la rue des Halles</p>	<p><b>A la charge de :</b> Concessionnaire réseau</p>

<p><b>Rabotage des chaussées</b></p> <p><b><u>RISQUE MAJEUR DE COACTIVITE :</u></b> CHIMIQUES BIOLOGIQUES* Écrasement</p>	
<ul style="list-style-type: none"> <li>• Lors du rabotage des chaussées, l'entrepreneur devra veiller à ce que son personnel d'exécution porte les protections individuelles propres à cette intervention et définies dans ce document.</li> <li>• Il est formellement interdit de circuler sous le bras de la raboteuse, même pour traverser rapidement, car le risque de rupture du vérin de celui-ci n'est pas à exclure.</li> <li>• Les raboteuses doivent être sécurisées par rapport au risque de chute de hauteur. --&gt; <b>Voir règles IMPOSÉES aux chapitres 1.4.7</b> --&gt; <b>Enlèvement mécanique (pelle en rétro) recommandé pour les petites surfaces.</b></li> </ul>	
<p><b>Qui crée le risque :</b> Marché : Aménagement</p>	<p><b>A la charge de :</b> Marché : Aménagement de la</p>

## Mise en œuvre des produits bitumineux (graves, revêtement)

### **RISQUE MAJEUR DE COACTIVITE :** CHIMIQUES BIOLOGIQUES\* Écrasement

#### Ateliers :

- Les compacteurs à pneus seront équipés de paniers de ramassage.
- Pas de piéton dans la zone d'évolution des compacteurs.
- Équipements individuels supplémentaires mis à la disposition du personnel (gilet rétro réfléchissant, chaussures de sécurité spécifiques produits chauds, protections auditives, etc....)
- Voyant de recul et bruiteur d'alerte sur engins et semis d'appros.
- **Distance de sécurité entre la table du finisseur et les compacteurs de 10 mètres dans le cas d'utilisation des poutres, sinon 6 mètres.**
- Protection de la vis sur les finisseurs à table extensible
- Camions équipés d'un témoin lumineux de benne levée.
- **Le finisseur doit être sécurisé par rapport au risque de chute de hauteur.**

#### Transports :

- L'entrepreneur devra désigner une personne responsable de la gestion des transports. Cette personne assurera les passations de consignes aux chauffeurs et veillera à leur bonne application sur le chantier.
- Il est strictement interdit de circuler benne levée sur le chantier sous peine d'exclusion immédiate du véhicule concerné.
- Les chauffeurs devront porter un gilet de classe II lorsqu'ils se trouvent à l'extérieur de leur véhicule

**Qui crée le risque :** Marché : Aménagement de la rue des Halles

**A la charge de :** Marché : Aménagement de la rue des Halles

## Travaux de pose des glissières

### **RISQUE MAJEUR DE COACTIVITE :** ELECTROCUTION ELECTRISATION\* Brûlures Bruit Incendie

- Le port des protections individuelles est obligatoire : gants, protections auditives, masques si nécessaire, lunettes,.....
- A la fin du poste de travail, aucune glissière posée horizontalement sur support ne devra être libre en extrémité, elle devra être protégée par une glissière plongeante pour éviter tout encastrement.
- Lors de la découpe au chalumeau d'éléments de glissière :
  - s'assurer qu'il y a bien un extincteur à proximité de l'atelier de travail
  - s'assurer qu'il existe un clapet anti-retour sur le flexible du chalumeau
  - porter gants et lunettes de protection.

**Qui crée le risque :** Marché : Aménagement de la rue des Halles

**A la charge de :** Marché : Aménagement de la rue des Halles

## Terrassements

### **RISQUE MAJEUR DE COACTIVITE :** ENSEVELISSEMENT ENLISEMENT\* CHUTE DE HAUTEUR\* ELECTROCUTION ELECTRISATION\* CONFINEMENT\*

- Bruit, projections, heurts avec engins ; Port des Équipements de Protections Individuelles, Postes de travaux balisés, circulation des engins séparés des flux de personnel, engins équipés de klaxon de recul.
  - Dans les zones avoisinantes des engins devant reculer aucun poste à pied n'est possible sans la mise en place d'un balisage interne au chantier. Il est donc nécessaire de mettre en place une procédure spécifique pour les personnes ayant nécessité à entrer dans cette zone.
  - Tous terrassements devront être balisés et sécurisés.
  - Prise en compte du risque d'ensevelissement par l'entreprise avec blindage à disposition si besoin.
  - Les fers en attente ou de jalonnement seront crossés ou sécurisés par un moyen mécanique + **isolation car électrisation par contact du réseau souterrain possible lors d'un piquetage.**
  - **Vérifier les DICT et demander la consignation du réseau (si nécessaire) ou implanter le piquetage, la chambre, etc. en dehors de la zone dangereuse.**
  - **L'entreprise doit désigner des personnes ayant l'Autorisation d'Intervention à Proximité des Réseaux (AIPR) pour les travaux de terrassements.**
- Rappel :**
- **Distance réglementaire pour des travaux à proximité d'une ligne électrique aérienne : Moins de 50 000 Volts : 3 mètres / Plus de 50 000 Volts : 5 mètres.**
  - **Distance réglementaire pour des travaux à proximité d'un réseau enterré : 1,5 mètres**
- Voir chapitre 2.3.3**

<b><u>Qui créé le risque :</u></b> Marché : Aménagement de la rue des Halles	<b><u>A la charge de :</u></b> Marché : Aménagement de la rue des Halles
--	--

## **1.5 SUJETIONS DECOULANT DES INTERFERENCES AVEC DES ACTIVITES D'EXPLOITATION SUR LE SITE**

**Risques exportés par l'exploitation du site auprès des travailleurs du chantier :**

**Les mesures spécifiques déterminées avec l'exploitant sont les suivantes :**

- Le personnel intervenant sur le chantier sera pourvu de protections individuelles (casque de sécurité, chaussures ou bottes de sécurité, gants de manutention, protections antibruit, lunettes de protection, vêtements de pluie).
- L'ensemble du matériel utilisé sera conforme aux normes de fabrication et en état.
- Il sera utilisé le matériel nécessaire pour réaliser la tâche en prenant en compte les équipements les moins bruyants.
- A la fin des postes de travail, le personnel vérifiera l'arrêt du matériel restant sur le chantier, ainsi que la mise en place des dispositifs de protection pour prévenir tous risques d'accidents vis à vis des personnes.
- Il sera interdit à toute personne étrangère à la réalisation des travaux, de pénétrer sur le chantier.
- Lors de l'achèvement des travaux ou avant le rétablissement normal de la circulation, la chaussée devra être propre et satisfaire aux règles de sécurité en vigueur.
- Protection de zones vis-à-vis des exploitations.
- Protection de zones vis-à-vis de la poussière, projections, etc...
- Les entreprises ne doivent pas stationner sur les voiries pompiers.

## **1.6 MESURES PRISES POUR ASSURER LE MAINTIEN DU CHANTIER EN BON ORDRE ET EN ETAT DE SALUBRITE SATISFAISANT**

### **1.6.1 CANTONNEMENTS**

Installation possible sur le site (voir chapitre 1.3.2 « EMPRISE DU CHANTIER »).

Estimations :

- bungalow sanitaires, douches, lavabos
- bungalow réfectoire
- bungalow vestiaire
- bungalow pour salle de réunion (facultatif / suivant demande du MOE)
- --> Suivant recommandation du code du travail ci-dessous
- L'entreprise met en place les moyens nécessaires à un affichage chantier sur site.
- Le chantier devra être équipé d'un moyen propre de communication (radio, téléphone mobile,...) mis en place par l'entreprise titulaire.
- Les Entreprises doivent prévoir des conditions de travail satisfaisantes en termes d'hygiène pour leur personnel et le personnel de leurs sous-traitants.
- Les repas seront pris dans des installations équipées et conformes à la réglementation.
- Chaque entreprise prévoira environ 3 litres d'eau par personne et par jour.
- Chaque entreprise prévoira le nécessaire pour le lavage des mains.
- L'entreprise titulaire doit tenir propre les installations de chantier (consommable, etc).
- > Voir chapitre 1.3.1

**Précisions selon le code du travail ;**

- Réfectoires : Prévoir 1 m<sup>2</sup> par compagnon + bancs + tables + chauffes plat + frigo + évier,
  - Vestiaire : Prévoir 1 m<sup>2</sup> par compagnon + armoires doubles + banc + patères + armoires,
  - WC : de 1 à 19 femmes : 1 cabinet d'aisance ; de 20 à 39 femmes : 2 cabinets d'aisance  
de 1 à 19 hommes : 1 cabinet d'aisance ; de 20 à 39 hommes : 1 cabinet d'aisance + 1 urinoir ;
  - Lavabo eau froide et chaude : 1 orifice pour 10 salariés, et un cabinet au moins doit comporter un poste d'eau.
  - + les consommables.
- Voir chapitre 2.6

### **1.6.2 NETTOYAGE DU CHANTIER**

**- L'entreprise titulaire doit tenir propre les installations de chantier (consommable, etc), et prévoir une désinfection journalière et 1 à 2 grands nettoyages hebdomadaire.**

- Au cours des travaux, le chantier devra être tenu en parfait état de propreté par chaque intervenant.
- > Voir chapitre 1.3.1

### **1.6.3 EVACUATION DES DECHETS**

Suivant chapitre 1.3.1 et voir titre 2.6.3

L'ensemble des entreprises (y compris sous-traitants) doit avoir connaissance de la charte environnementale applicable sur le chantier.

Les déchets seront triés en fonction de leur catégorie et seront évacués au fur et à mesure ou stockés sous protection des intempéries et conditions climatiques.

Les rejets des eaux usées seront conformes à la réglementation en vigueur.

#### **1.6.4 POLLUTION ET ENVIRONNEMENT**

Les entreprises ayant des engins, doivent avoir des kits antipollution.

Les rejets dans les réseaux d'écoulement existants des produits de lavage, de vidange, des lubrifiants ou carburants seront formellement interdit.

### **1.7 MESURES D'ORGANISATION DES SECOURS**

#### **1.7.1 PLAN D'ACTION ET DE LUTTE CONTRE L'INCENDIE**

- Il est interdit de faire du feu sur le site.
- Il est interdit de fumer sur le chantier. L'interdiction est contrôlée et imposée par les entreprises.
- Toutes zones de travail par point chaud doit être exempt de déchets et tout autre matériaux inflammables. Le poste doit être muni d'un extincteur approprié et en cas d'exploitation sur la zone des travaux, un permis de feu doit être établi.
- Il est recommandé d'utiliser des éclairages à LED (proscrire les halogènes et autres éclairages similaires).
- Le matériel produisant de la chaleur (flammes, étincelles, etc...) doit être en parfait état de fonctionnement (tuyau de gaz, fils électrique, protection d'usine, etc..)
- Aucun chalumeau ne doit rester allumé sans surveillance.
- Mise en place d'extincteurs mobiles répartis sur le chantier en fonction de l'avancement des travaux et du risque qu'ils représentent vis-à-vis d'un départ d'incendie. Ces équipements sont accessibles par le personnel formé à leur utilisation, et prêts à l'emploi
- Personnel formé à l'utilisation d'extincteur et à la lutte contre l'incendie.
- Les entreprises mettent en place un protocole en cas d'incendie avec appel des pompiers suivant la procédure en cas d'accident, et réactualisé en fonction des situations rencontrées et non envisagées initialement. Les éventuelles préconisations émises par le corps des sapeurs-pompiers sont respectées et intégrées à ce document.
- Les entreprises titulaires désignent un responsable de la sécurité incendie présent sur le chantier.



## EN CAS D'ACCIDENT



### ALERTER OU FAIRE ALERTE

C'est permettre l'arrivée rapide des secours adaptés.  
L'ALERTE EST UN ACTE CAPITAL.  
D'elle dépend la rapidité et l'efficacité des secours.  
Il faut donc qu'elle soit donnée de façon correcte.

#### **PROTEGER :**

Les premières mesures à prendre sont celles qui permettent d'éviter l'aggravation de l'accident : stopper les engins autour de la victime au sol, stopper les activités avec point chaud autour de l'accident si déversement de matières inflammables.

#### **ALERTE :**

**ALERTEZ LE CENTRE DE SECOURS  
TELEPHONEZ AU  
112**

**Vous serez mis en relation avec les secours**

INDIQUEZ LE SITE DU CHANTIER ET FIXEZ LE POINT DE RENDEZ-VOUS :

Rue des Halles  
17113 MORNAC SUR SEUDRE

PRECISEZ :

- \* LA NATURE DE L'ACCIDENT
- \*1 LA POSITION, LE NOMBRE ET L'ETAT DES BLESSES
- \*2 S'IL Y A NECESSITE DE DEGAGEMENT
- \*3 TOUT AUTRE ELEMENT UTILE : DEVERSEMENT DE MATIERE...

NE PAS RACCROCHER LE PREMIER

ATTENDEZ LES SECOURS AU POINT DE RENDEZ-VOUS

#### **SECOURIR :**

En attendant l'arrivée des secours, il convient d'assister les blessés sans risquer d'aggraver leur état.

L'entreprise doit PREVENIR dès que possible le Maitre d'Ouvrage, Le coordonnateur SPS et le maitre d'Œuvre.

## TITRE 2 CLAUSES GENERALES

### 2.1 RENSEIGNEMENTS D'ORDRE ADMINISTRATIF

#### 2.1.1 CLASSEMENT DE L'OPERATION

Le volume des travaux relatif à cette opération, estimé par le Maître de l'ouvrage, est inférieur à 500 hommes x jours, au sens de la loi n° 1418 du 31/12/93 modifié et de ces décrets d'application.

Il y a présence de travaux avec risques d'ensevelissement et réseaux électriques enterrés.

Ce chantier est classé :

#### ***EN CATÉGORIE 3 + RISQUES PARTICULIERS (décret du 24/01/03)***

Conséquences :

- Le présent **PGCSPS Simplifié** est établi et s'impose aux intervenants de l'opération.
- Chaque entreprise, au sens du présent PGC, est tenue avant le début de tous travaux :
  - de participer à une visite d'inspection commune avec, entre autre, le Coordonnateur S.P.S.
  - pour les entreprises concernées, d'établir et de remettre un PPSPS au Coordonnateur S. P. S. (voir chapitre 1.3-PPSPS)

Nota:

Aucune entreprise sous-traitante non agréée, et n'ayant pas fait son inspection commune et n'ayant pas remis son PPSPS ne sera autorisée à intervenir sur site.

Les entreprises doivent anticiper leur demande de déclaration de sous-traitance pour intégrer le délai nécessaire au Maître d'Ouvrage entre la remise du dossier complet et la notification du DC4.

3 critères cumulatifs pour définir une entreprise sous-traitante :

- 1. L'intervention génère des risques pour les autres intervenants.**
- 2. L'intervention présente un caractère obligatoire.**
- 3. L'intervention est planifiable.**

à l'exclusion de :

- **Phase de conception.**
- **Prestations intellectuelles.**
- **Livraisons.**

→ Voir aussi les mentions du chapitre 2.8 du PGCSPS.

#### 2.1.2 LES ENTREPRISES

Les entreprises intervenantes sont recensées par marché et listées au registre journal de la coordination.

→ Les entreprises sous traitantes doivent être agréées par le Maître d'Ouvrage.

#### 2.1.3 RENSEIGNEMENTS GENERAUX

##### **PHASAGE DES TRAVAUX**

**Suivant le phasage de principe défini par l'équipe de Maîtrise d'œuvre.**

La préparation des travaux doit comporter :

- Mise en place successives, des emprises extérieures et aménagements des installations de chantier (hygiène).
- Mettre en place le panneau chantier et les panneaux « chantier interdit au public » « port du casque obligatoire ».
- Mise en place d'un réseau électrique chantier.

### 2.2 MISSION DU COORDONNATEUR

Un coordonnateur est nommé par le Maître d'Ouvrage et est lié à celui-ci par un contrat, définissant sa mission et ses moyens.

#### 2.2.1 MISSION RÉGLEMENTAIRE

Les missions du coordonnateur S.P.S. sont conformes à la loi n° 1418 du 31/12/93 modifiée et aux textes pris en application. Le cadre de la mission du Coordonnateur S.P.S. est défini notamment par l'article L.4532-2 du code du travail. Les contenus de la mission sont définis en particulier par les articles R 4532-6 à R 4532-22 du code

du travail.

### **2.2.2 AUTORITÉ ET MOYENS DU COORDONNATEUR S.P.S.**

**A)** Le Coordonnateur S.P.S. doit informer le Maître de L'ouvrage et le Maître d'œuvre sans délai et par tous moyens, de toute violation par les intervenants des mesures de coordination qu'il a défini dans le PGC parallèlement à son inscription dans le registre journal de la coordination de sécurité.

**B)** En cas de danger grave et imminent menaçant la sécurité ou la santé d'un intervenant ou d'un tiers, le Coordonnateur S.P.S. doit prendre ou faire prendre les mesures nécessaires pour supprimer le danger.

Il peut à ce titre arrêter tout ou partie du chantier.

La notification de ces arrêts est consignée au Registre Journal de la Coordination et une information est faite par Email au Maître de L'ouvrage et au Maître D'œuvre dans les 2 heures. Les reprises du travail sont décidées par le Maître d'Ouvrage ou le Maître D'œuvre.

Tout différent entre le Coordonnateur S.P.S. et l'un des intervenants fera l'objet d'une ou plusieurs réunions de conciliation entre les intéressés.

En cas de désaccord, il est soumis à l'arbitrage du Maître de l'ouvrage.

**C)** Le Coordonnateur S.P.S. a libre accès en toute heure et en tout lieu du chantier, y compris dans l'enceinte des installations de chantier des entreprises intervenantes à l'opération.

**D)** Le Coordonnateur a autorité, dans le cadre de l'exercice de ses missions, pour convoquer tout intervenant notamment pour entretiens, réunions de travail, visites de chantier, ...

## **2.3 MESURES D'ORGANISATION GENERALE DU CHANTIER ARRETEES PAR LE MAITRE D'ŒUVRE EN CONCERTATION AVEC LE CSPS**

### **2.3.1 GESTION DES ACCIDENTS DU TRAVAIL**

**Tout accident grave ou ayant pu l'être se doit d'être le plus rapidement possible signalé au coordonnateur S.P.S. et au Maître d'Œuvre.** Les travaux de la zone concernée sont immédiatement arrêtés en attente d'enquête et les mesures de sécurité conservatoires sont prises par les entreprises concernées pour mettre la zone en sécurité provisoire.

Pour tout accident du travail faisant l'objet d'une déclaration d'accident auprès de la CPAM, **l'entreprise concernée transmet une copie au coordonnateur S.P.S.**

### **2.3.2 EMPRISES DU CHANTIER**

Intervention sous route barrée + balisage suivant guide du SETRA + Affichage arrêté + panneau chantier interdit aux publics.

- Un cheminement balisé et spécifique depuis la voirie sera installé pour les piétons du chantier puis également de la base vie aux zones chantier.

- Un panneau de chantier et des panneaux « chantier interdit au public » « sortie de camion » et « port des EPI » seront apposés.

### **2.3.3 SUJETIONS LIEES AU SITE**

#### **NATURE DU SOL ET DU SOUS-SOL / HYDROLOGIE**

Les travaux de reconnaissance et d'étude des sols ont fait l'objet d'une campagne de sondages. Les rapports et les conclusions de cette campagne sont joints aux entreprises par le MO.

L'entrepreneur se reportera au dossier géotechnique afin de déterminer une pente de fouille compatible avec la stabilité du sol.

L'attention de l'entrepreneur est attirée sur le milieu naturel en général à protéger des pollutions.

#### **RISQUES GÉNÉRÉS PAR LES TRAVAILLEURS SUR LES EXPLOITATIONS DU SITE ET DES TIERS :**

Les entreprises concernées prendront toutes dispositions de protection vis-à-vis de leurs travaux dans les circulations communicantes avec les sites avoisinants :

- L'accès du public est strictement interdit dans les emprises du chantier en travaux.

- Les entreprises ne doivent pas stationner sur les voiries pompiers.

- Permettre la possibilité PERMANENTE d'accès aux pompiers, malgré la présence des clôtures de chantier. Faire en sorte que les issues de secours ne débouchent pas dans des zones extérieures confinées → prévoir des passages à travers des zones de chantier en concertation avec les pompiers si nécessaire.

- Une attention toute particulière sera apportée par les entrepreneurs pour traiter à la source les émanations de gaz, de poussières et de bruit.

- Tous les moyens de signalisation et de protection devront être mis en place afin de maintenir la circulation en toute sécurité aux abords du chantier (Protection des accès, barrières grillagées, ...).

#### **RÉSEAUX EXTÉRIEURS**

##### **Déclaration de Travaux :**

**Le Maître d'Ouvrage doit faire la DT (valable 3 mois) et la joindre au DCE avec le numéro nécessaire à l'établissement des futures DICT, comprenant des réseaux classés A, concernant les réseaux sensibles.**

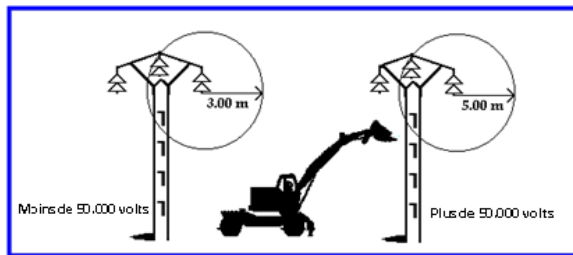
**Si les concessionnaires de réseaux sensibles, Électricité (ENEDIS, RTE, ...), Gaz, (GRDF, GRT Gaz, ...), Chimiques, Hydrocarbures, Chauffage et climatisation, que ce soit en aérien ou enterré, lui ont indiqué des réseaux classés en B ou C, alors le maître d'ouvrage devra faire engager des Investigations Complémentaires (IC obligatoire) en présence des concessionnaires concernés pour localiser précisément les réseaux (plan de récolement à faire par l'entreprise réalisant les réseaux).**

#### **Déclarations d'Intention de Commencement de Travaux :**

**L'entrepreneur devra procéder, dans les formes et délais prescrits par la réglementation, à la déclaration d'intention de commencement de travaux auprès de chaque gestionnaire de réseaux concerné par les travaux suivant la DT.**

#### **Lignes aériennes nues sous tension :**

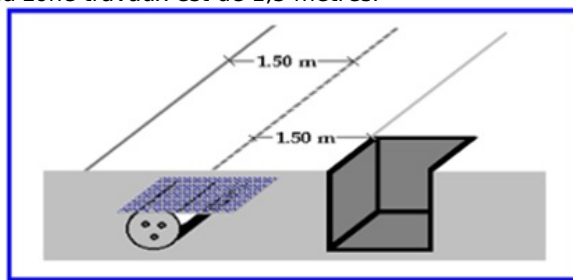
La distance réglementaire pour des travaux à proximité d'une ligne électrique aérienne : Moins de 50 000 Volts : 3 mètres / Plus de 50 000 Volts : 5 mètres.



#### **Canalisations en réseaux enterrés :**

La distance réglementaire pour des travaux à proximité d'un réseau enterré :

- Précautions suivant la classe du réseau (A, B ou C) et distance de 20 cm entre chaque réseau.
- Le périmètre de sécurité de la zone travaux est de 1,5 mètres.



Lorsque les travaux de terrassements, de fouilles, de fossé, de forage, etc...doivent être effectués au voisinage de canalisations ou de réseaux souterrains, le parcours de ceux-ci doit être balisé de façon visible à l'aide de pancartes, banderoles, fanions, peintures...

**Le Maître d'Ouvrage doit faire réaliser un marquage piquetage avant le démarrage du chantier. Son exécution doit faire l'objet d'un PV et les entreprises d'exécution devront le constater sur la zone d'emprise.**

**L'entreprise doit désigner des personnes ayant l'Autorisation d'Intervention à Proximité des Réseaux (AIPR) pour tous travaux impactant l'environnement d'un réseau..**

**Néanmoins, si des réseaux enterrés sont découverts en cours de travaux, il convient d'appliquer la procédure suivante :**

- Arrêter les travaux
- Conforter la zone si nécessaire et baliser celle-ci
- Informer le ou les concessionnaires, et suivre leurs instructions
- Informer le Maître d'Œuvre et le Coordonnateur de sécurité

#### **ENGINS DE GUERRE**

La découverte d'engins explosifs de guerre ne doit pas être exclue. L'entrepreneur devra en informer son personnel et attirer son attention sur les risques inhérents à ces engins qui pourraient être découverts, notamment lors des travaux de terrassement, ou de pose de réseaux.

En cas de découverte d'un engin suspect, il faut :

- Ne pas le toucher, ne jamais tenter de le démonter, de le frapper ou de le jeter au feu
- Suspendre immédiatement le travail et interdire toute approche de l'engin.
- Interdire toute circulation dans le voisinage et baliser la zone dangereuse.
- Avertir au plus vite la gendarmerie qui préviendra le service de déminage.
- Ne reprendre les travaux qu'après en avoir reçu l'autorisation par ordre de service.
- Avertir les entreprises qui interviennent dans les parties contiguës au périmètre de sécurité.

- Avertir le Maître d'œuvre, le Coordonnateur S.P.S. et le chargé de sécurité de l'entreprise quand il existe.

### **2.3.4 GESTION DU COMPTE PRORATA (Dépenses d'entretien et consommations)**

Sans objet

### **2.3.5 INSTALLATIONS DE CHANTIER**

Les entreprises doivent prévoir des conditions de travail satisfaisantes en termes d'hygiène pour leur personnel et le personnel de leurs sous-traitants (voir chapitres 1.3.1 et 1.6).

Dans ce but, les entreprises concernées devront concevoir et réaliser des locaux (vestiaires, sanitaires, réfectoire...) réservés à leur personnel ainsi qu'à l'ensemble des sous-traitants, conformément à **la réglementation**.

Les entreprises concernées doivent exclusivement utiliser les emplacements mis à leur disposition par le Maître d'Ouvrage dans les emprises du chantier et dans les zones délaissées.

**Pour toutes zones sur le domaine public, une demande de voirie sera nécessaire.**

Ces installations seront clôturées par les entreprises concernées et des panneaux chantier interdit au public seront positionnés.

Avant le démarrage des travaux, un plan des installations de chantier sera fourni, indiquant notamment la situation des locaux réservés au personnel, leur accès, les jours de travaux, leur alimentation en eau, électricité, assainissement, la situation des zones de dépôt, de stockages, des aires d'évolution des appareils de levage,.... Ce plan sera soumis à l'approbation du Maître d'œuvre et du coordonnateur sécurité.

**L'électricité et l'alimentation en eau** sont disponibles à proximité ; branchement sur site avec sous compteur (Prévoir des réseaux chantier enterrés) à la charge des entreprises concernées.

→ Mise en place d'un compteur d'eau et d'un compteur électrique à la charge des entreprises concernées dès la phase de préparation du chantier (ATTENTION : prévoir un réseau hors gel).

La desserte interne des zones travaux sera à la charge des entreprises concernées.

**Les rejets** des eaux usées seront conformes à la réglementation en vigueur et seront soit évacuées dans le réseau existant au moyen d'un branchement réalisé par l'entrepreneur, soit traités sur place en fosse ou chimiquement. Les rejets dans les réseaux d'écoulement existants et dans l'environnement des produits de lavage, de vidange, des lubrifiants ou carburants seront interdits formellement.

**Les moyens d'évacuation des déchets**, poubelles, bennes à déchets seront mis à disposition en nombre suffisant. Ils seront évacués aussi souvent que nécessaire et de toutes les façons au moins une fois par semaine. La mise en place des bennes en tri sélectif et l'évacuation quotidienne des déchets et gravats sont à la charge des entreprises concernées.

- Le nettoyage des zones de travaux, chaque jour, est à la charge de chaque entreprise.
- Le nettoyage de la base vie est à la charge des entreprises concernées.

**Le stockage des produits liquides dits à risques** (Carburants, huiles, ....), seront stockés à l'intérieur d'un bassin de rétention pouvant recueillir au minimum le contenu d'une unité de conditionnement.

### **DÉFINITION MINIMALE DES INSTALLATIONS CLIMATIQUE :**

- **Bureaux (suivant nécessité)**

**Mise en place d'une salle de réunion.**

Les locaux devront être chauffés pendant la saison hivernale, climatisés pour le cas de chaleur excessive et seront munis de moyens de lutte contre un début d'incendie.

**Mise à disposition de casques de chantier dans la salle de réunion.**

- **Locaux du personnel (obligatoire)**

**Installation de bungalows, comprenant des locaux sanitaires (WC, lavabos, douches) vestiaires (armoires, bancs, patères), réfectoire (tables, chaises, patères, chauffe-plats, réfrigérateur) → L'ensemble doit être conforme, en qualité, en équipements comme en nombre, aux dispositions réglementaires et contractuelles.**

Les abris climatiques devront être **chauffés** pendant la saison hivernale, **climatisés** pour le cas de chaleur excessive et seront munis de moyens de lutte contre un début d'incendie.

### **Principes :**

- Ils sont calculés pour accueillir les personnels de toutes les entreprises.
- Ils sont pourvus d'une isolation thermique établie par référence aux exigences définies pour la zone climatique et chauffés en période hivernale.
- **La communication entre les vestiaires et les douches se fera par un couloir fermé.**
- Les accès aux vestiaires seront équipés d'équipements de nettoyage et les armoires individuelles de vestiaire comprendront deux compartiments distincts (vêtements de ville - vêtements de travail).

### **MOYENS DE COMMUNICATION**

La base vie du personnel devra disposer d'au moins une ligne téléphonique. Ceci, pour permettre notamment

l'appel des secours extérieurs, pour le cas d'accident ou d'incendie ou de pollution.

**Un panneau d'affichage sera installé sur la zone d'installation de chantier, à la charge des entreprises concernées.**

#### **DÉPOSE MINUTE**

Le stationnement des véhicules des entreprises d'un PTAC maxi de 3.5 T se fera dans les emprises chantier (mise en place par les entreprises concernées).

La voie des pompiers doit rester libre de tout véhicule.

### **2.3.6 ACCÈS AU CHANTIER**

**Suivant le Décret n° 2016-175 du 22 février 2016 relatif à la carte d'identification professionnelle des salariés du bâtiment et des travaux publics, les employeurs du BTP doivent déclarer l'embauche de tout salarié quel que soit son contrat de travail (CDD, CDI, intérimaires, ouvriers d'entreprises étrangères en détachement). Le personnel doit être muni de cette carte pour accéder au chantier, et elle devra être présentée lors des contrôles de l'inspection du travail.**

Afin de répondre aux dispositions du PGCSPS, les entreprises titulaires mettront en place une fiche d'accueil par salarié, sur lequel doit figurer :

- Nom de l'entreprise (pour les sous traitants, indiquer l'entreprise titulaire et pour les intérimaires l'entreprise d'intérim),
- Nom du salarié,
- Nom du chantier.

**La fiche d'accueil signée par l'intéressé et à disposition du Coordonnateur S.P.S., servira d'habilitation. Seules les personnes autorisées seront admises à pénétrer sur le chantier. → Voir aussi chapitre 2.8.1**

#### **Entreprises et personnels autorisés :**

- **Les entreprises qui reconnaissent avoir pris connaissance du présent PGCSPS applicable au chantier et avoir pris connaissance des consignes particulières du CSPS lors de l'ICP qui leurs sont applicables.**
- **Les personnels qui reconnaissent avoir pris connaissance du PPSPS de leurs entreprises et du présent PGCSPS.**

**Les entreprises Titulaires mettront en place une identification de leur personnel sur le chantier y compris pour leurs sous traitants et intérimaires.**

Les entreprises concernées mettront en place la signalisation réglementaire.

Les accès seront mentionnés dans le plan de circulation des entreprises concernées.

L'aménagement de ces accès est à la charge des entreprises concernées et sera soumis à l'acceptation du Maître d'Œuvre et du Coordonnateur Sécurité.

L'entretien de ces accès sera réalisé par les entreprises concernées.

**Les entreprises devront exclusivement emprunter ces itinéraires d'accès.**

L'ensemble des livraisons devra se faire sous le contrôle du responsable de l'entreprise (signalisation, manœuvres des véhicules).

### **2.3.7 MANUTENTIONS DES MATÉRIAUX ET MATÉRIELS**

Chaque entrepreneur définira avec son fournisseur un point de rendez-vous extérieur au chantier, à partir duquel il l'accompagnera jusqu'au chantier à approvisionner.

Pour le cas d'utilisation de Grues à tour, l'entreprise concernée devra prévoir l'approvisionnement des entreprises qui lui succèdent.

L'entreprise concernée mettra en place une convention fixant les modalités avec les lots concernés.

L'utilisation de Monte-charges pourrait être nécessaire pour les approvisionnements. La mise en place d'un monte-charge est à la charge des entreprises concernées. Son Emplacement spécifique et les modalités avec les autres lots (convention) seront confirmés en période de préparation.

Les frais d'exploitation du monte-charge pendant la durée des travaux seront pris en charge par les entreprises concernées y compris raccordement électrique provisoire.

#### **Moyen de levage et de manutention :**

Les entreprises concernées mettent en commun les moyens de levage entre les différents intervenants du marché de travaux qui s'inscrivent dans le cadre de l'opération.

- Afin de prévenir les risques qui pourraient naître d'une éventuelle interférence entre les engins de levage de différents marchés de travaux, l'entrepreneur communiquera au plus tôt au maître d'œuvre et au coordonnateur sécurité le plan où figurent les jours d'évolution des différents appareils de levage qu'il compte mettre en œuvre.

- **Tout déplacement de charges suspendues en dehors des emprises du chantier sera strictement interdit.**

### **GRUES MOBILES**

L'implantation de la grue devra répondre au code du travail et notamment voir les articles R4323-20 à 57 du code du travail.

- Elles seront équipées d'un dispositif de contrôle d'état de charge.
- L'entrepreneur transmettra au coordonnateur de sécurité le dernier compte-rendu d'épreuves et de contrôles techniques réalisés conformément à l'arrêté du 1er mars 2004 (remplaçant celui du 9 juin 1993 depuis le 1er avril 2005) pour chaque appareil de levage dès sa mise en service.
- En outre, l'entrepreneur devra pouvoir présenter au coordonnateur de sécurité les certificats d'entretien et le registre de sécurité, établis conformément à la réglementation pour chaque appareil de levage.

### **GRUES A TOUR**

#### **APPROVISIONNEMENTS :**

Chaque Entrepreneur définira avec son fournisseur un point de rendez-vous extérieur au chantier, à partir duquel il l'accompagnera jusqu'au chantier à approvisionner.

### **GRUES MOBILES**

L'implantation de la grue devra répondre au code du travail et notamment voir les articles R4323-20 à 57 du code du travail.

- Elles seront équipées d'un dispositif de contrôle d'état de charge.
- L'entrepreneur transmettra au coordonnateur de sécurité le dernier compte-rendu d'épreuves et de contrôles techniques réalisés conformément à l'arrêté du 1er mars 2004 (remplaçant celui du 9 juin 1993 depuis le 1er avril 2005) pour chaque appareil de levage dès sa mise en service.
- En outre, l'entrepreneur devra pouvoir présenter au coordonnateur de sécurité les certificats d'entretien et le registre de sécurité, établis conformément à la réglementation pour chaque appareil de levage.

### **2.3.8 STRUCTURE SECURITE AU SEIN DES ENTREPRISES**

L'entrepreneur devra désigner une personne responsable de la sécurité sur le chantier. Cette personne assurera les passations de consignes aux personnels, aux sous traitants et aux fournisseurs et veillera à leurs bonnes applications sur le chantier.

Interlocuteur du Coordonnateur Sécurité

Au sein de chaque entreprise ou groupement d'entreprises titulaires d'un marché, en respect des dispositions précédentes, l'entrepreneur ou le mandataire du groupement devra désigner une personne qualifiée qui aura notamment pour mission d'apporter au coordonnateur sécurité les éléments lui permettant de remplir sa mission sans intervenir fréquemment dans l'organisation de l'entreprise ou du groupement.

L'interlocuteur devra participer à l'inspection commune réalisée en début de chantier avec le coordonnateur sécurité et pourra éventuellement être le "moniteur d'accueil" de l'entreprise.

## **2.4 MESURES DE COORDINATION EN MATIERE DE SECURITE ET DE SANTE PRISE PAR LE COORDONNATEUR**

### **2.4.1 DEPLACEMENT CHANTIER**

#### **Règles de circulation à l'intérieur du chantier :**

- Le code de la route est toujours applicable.
- Aucun véhicule particulier n'est admis sur le chantier.
- **Les marches arrière ne sont pas autorisées. Exceptionnellement et en cas d'impossibilité de faire autrement, les semis remorques pourront entrer dans la zone chantier en marche arrière. Un guidage par une personne habilitée au sol est obligatoire.**
- Les manœuvres doivent se faire en toute sécurité : pas de personnel travaillant sur un poste différent dans le rayon d'action de l'engin manœuvrant.
- Le stationnement ne se fait pas derrière un engin de chantier.
- Les engins et camions de transport doivent impérativement être équipés de Klaxon et de cameras de recul.

#### **Circulations horizontales :**

- La plateforme de circulation sera stabilisée par l'apport de concassé et tenue stable durant les périodes d'intempéries (pluie, neige, gel, dégel). Les circulations des véhicules devront être aménagées vis à vis des circulations des piétons.  
→ Les circulations seront balisées et entretenues par les entreprises concernées.



## **Circulations verticales :**

### **Règles de circulation à l'intérieur du chantier :**

- Le code de la route est toujours applicable.
- Aucun véhicule particulier n'est admis sur le chantier.
- **Les marches arrière ne sont pas autorisées. Exceptionnellement et en cas d'impossibilité de faire autrement, les semis remorques pourront entrer dans la zone chantier en marche arrière. Un guidage par une personne habilitée au sol est obligatoire.**
- Les manœuvres doivent se faire en toute sécurité : pas de personnel travaillant sur un poste différent dans le rayon d'action de l'engin manœuvrant.
- Le stationnement ne se fait pas derrière un engin de chantier.
- Les engins et camions de transport doivent impérativement être équipés de Klaxon et de caméras de recul.

### **Circulations horizontales :**

- **La plateforme de circulation sera stabilisée par l'apport de concassé et tenue stable durant les périodes d'intempéries (pluie, neige, gel, dégel).** Les circulations des véhicules devront être aménagées vis-à-vis des circulations des piétons.  
Les circulations seront balisées et entretenues par les entreprises concernées.

## **2.4.2 SIGNALISATION**

Cette signalisation sera mise en place par les entreprises concernées, elle comprend:

- Une pré signalisation sur la voie publique de part et d'autre de chaque entrée au chantier. **Cette signalisation sera réglementaire, et sera mise en place après accord du gestionnaire de la voirie publique concernée.**
- Des panneaux « chantier interdit au public », « port du casque obligatoire » et « sortie de camion » seront apposés.

### **PRINCIPES GÉNÉRAUX :**

Les frais afférents à la fourniture, la mise en place et l'entretien de la signalisation des accès au chantier, des pistes de chantier, des déviations provisoires définies au C.C.T.P. comme dans le présent PGC, et toutes les déviations d'itinéraires empruntant la voirie publique nécessaire à l'exécution des travaux seront à la charge des entrepreneurs et ce jusqu'à la fin du délai contractuel de leur marché, sauf dispositions expresses contraire dans les pièces écrites.

Avant le démarrage des travaux, l'entreprise titulaire désignera une personne qualifiée, chargée de la signalisation. Son nom sera porté à la connaissance du Maître D'Œuvre et du Coordonnateur S.P.S. Le chargé de signalisation pourra être contacté à tout moment de l'opération et aura pour mission de réaliser et de veiller à la mise en œuvre, l'entretien et le nettoyage de l'ensemble des signalisations mis en œuvre.

### **SIGNALISATION DU CHANTIER :**

En particulier l'entrepreneur devra signaler :

- Les fouilles laissées ouvertes, il devra maintenir les regards de visites fermés.
- Les entrées du chantier à partir de la voie publique en positionnant de part et d'autre de l'entrée sur la voie publique une pré signalisation de sortie d'engins et une signalisation de position au droit de l'entrée : panneau STOP en sortie.
- Tout point singulier du chantier présentant des risques.

#### Signalisation de la zone chantier :

La limite du chantier sera matérialisée par une clôture provisoire si nécessaire.

Les travaux sur les axes routiers en circulation devront être balisés avec des K16 ou similaires longitudinalement, permettant l'accès des secours si nécessaire. Les points dangereux et zones d'installation de chantier seront clôturés avec des barrières grillagées de 2 mètres de haut ou similaires.

#### Signalisation aux intersections entre chantier et voiries publiques circulées :

Prévoir la mise en place de passerelle piétons sécurisées provisoires pour les traversées de tranchées.

La séparation entre le chantier et les voies de circulation des usagers des voies publiques devra être assurée par des glissières plastiques type K16, par exemple. Si une traversée des voies circulées doit être réalisée, l'entrepreneur mettra en place une signalisation de cette traversée sur la route circulée, et mettre en place des signaux pour gérer les passages des engins et véhicules.

#### Signalisation des accès au chantier et aux installations :

L'entrepreneur fermera les accès à son chantier et aux installations avec des barrières grillagées clavetées entre elles, sur lesquelles sera positionné un panneau « chantier interdit au public ».

Des panneaux « STOP » seront posés au droit de chaque accès donnant sur la voie publique.

Les portails d'accès de ces clôtures seront cadenassés.

#### Maintenance de la signalisation :

L'entrepreneur devra assurer la maintenance de la signalisation mise en place 24 heures sur 24, y compris les jours fériés, les week-ends, les jours non travaillés. Pour cela il indiquera chaque semaine, au Maître d'œuvre, les coordonnées de la personne responsable de cette maintenance.



### **SIGNALISATION DES POINTS SINGULIERS :**

Conformément aux dispositions réglementaires, l'entrepreneur devra mettre en œuvre une **signalisation de sécurité** sur tout lieu de travail où un risque ne pourra pas être évité ou prévenu par l'existence d'une protection collective ou par l'organisation du travail.

Cette signalisation doit permettre d'attirer, de manière rapide et intelligible, l'attention du personnel sur des objets et des situations susceptibles de provoquer des dangers.

### **2.4.3 ZONES ET CONDITIONS DE STOCKAGE**

- Une zone de stockage devra être étudiée en période de préparation.
- Tout stockage de produits inflammables est formellement interdit.
- Toute cuve contenant des produits polluants (hydrocarbures, par exemple) sera installée dans un bac de rétention d'une capacité au moins égale à son volume.
- Les différentes zones de stockage de matériaux seront matérialisées sur le plan d'installation de chantier.
- Aucun stockage de matériaux présentant des risques particuliers (produits chimiques) ne sera autorisé à l'intérieur du chantier. En cas d'utilisation de ce type de produits, une procédure spécifique sera proposée par l'entrepreneur et soumise à l'accord du Maître d'œuvre et du Coordonnateur.

### **2.4.4 PROTECTIONS COLLECTIVES**

→ Voir décret du 01 septembre 2004 modifié par décret du 07 mars 2008

### **PRINCIPES GENERAUX**

Les entreprises concernées devront mettre en place les protections collectives avant l'apparition du risque qu'il crée pour l'ensemble des lots de travaux.

Les Entreprises concernées doivent concevoir et mettre en œuvre les protections collectives :

- Les protections collectives sont toujours mises en œuvre préalablement à l'apparition du risque inhérent à l'activité ou aux travaux entrepris par l'entrepreneur.
- Les protections collectives ne peuvent être déposées que dans les cas suivant :
  - Après la disparition du risque, liée à l'avancement des travaux
  - 1. Après la mise en place de la protection collective définitive prévue au projet
  - 2. Après la mise en place d'un autre dispositif d'une efficacité au moins équivalente.
- **Lorsqu'une entreprise de second œuvre enlève une protection collective afin de réaliser ses travaux, elle doit la remplacer par un autre système équivalent**, et remettre la protection d'origine par la suite, si possibilité.

Dans le cas où le risque subsiste au-delà de la fin des travaux réalisés par l'entrepreneur, celui-ci s'engage à laisser en place les protections collectives provisoires qu'il a mises en œuvre. Le transfert des responsabilités quant à l'entretien et à l'enlèvement de ces protections collectives provisoires fera l'objet d'une procédure particulière menée conjointement par le maître d'œuvre, les entrepreneurs concernés et le coordonnateur sécurité.

### **PROTECTIONS SPECIFIQUES**

- **Protection des fouilles**

Voir chapitre 2.4.2 « signalisation »

***Nota : Lorsque ces protections seront déposées par les entreprises utilisatrices, celles-ci devront être remplacées par l'entreprise en question.***

### **2.4.5 PROTECTIONS INDIVIDUELLES**

- L'ensemble du personnel (y compris les chauffeurs) devra être équipé des protections individuelles réglementaires (casques, chaussures de sécurité, gilets de visualisation, gants...).
- **Le port du casque est obligatoire pour tout le personnel intervenant sur le site.**
- Pour chaque travail spécifique, les personnels exécutant ces travaux devront être équipés des protections individuelles adéquates correspondant à la tâche effectuée (lunettes, casques antibruit, ....).
- **L'entrepreneur devra s'assurer que les protections individuelles contre le bruit sont bien portées sur les postes de travail dépassant le niveau de décibels maximum imposé par la réglementation et à proximité.**
- **Pour mettre en place une protection collective ou pour réaliser une intervention ponctuelle de très courte durée, l'entrepreneur pourra utiliser une protection individuelle contre les chutes de type harnais avec stop chute.**

### **2.4.6 INSTALLATIONS ELECTRIQUES**

**Le branchement électrique principal du chantier et de la base vie est à la charge des entreprises concernées.**

Il devra faire une demande de branchement aux concessionnaires concernés et mettre en place une armoire de comptage.

A partir de cette armoire, l'Entreprise concernée, devra prévoir une installation électrique sur les zones travaux conçue et réalisée dans le respect de la réglementation, notamment du **décret du 14 novembre 1988 et ses arrêtés d'application**.

#### **COFFRETS DE DISTRIBUTION AVEC PROTECTION REGLEMENTAIRE :**

Ils seront mis en place par les entreprises concernées. Les armoires et coffrets de distribution basse tension seront maintenus en permanence, fermés. Le type de fermeture sera d'un modèle approprié pour garantir son inviolabilité, chaque armoire et coffret de distribution basse tension devra comporter un numéro d'identification. **Ils seront disposés de telle sorte qu'aucun poste de travail ne sera distant de plus de 25 mètres d'un coffret.**

#### **ÉCLAIRAGE DES ZONES TRAVAUX**

Un éclairage des circulations sera réalisé par les entreprises concernées et soumis à l'approbation du maître d'œuvre et du coordonnateur sécurité.

Ce plan devra intégrer les mesures suivantes :

- **Les obligations relatives à l'éclairage des chantiers au regard du code du travail article R4223-4 « zones et voies de circulation extérieures » doivent être prises en compte.**
- **Les postes de travail ponctuels devront posséder un éclairage respectant la réglementation.**

Chaque entreprise est responsable de l'éclairage de ses postes de travail fixe et elles devront posséder un éclairage répondant au minimum imposé par la réglementation.

#### **2.4.7 DISPOSITIONS RELATIVES AUX EQUIPEMENTS**

Les véhicules, engins, appareils électriques, échafaudages,... devront être en parfait état de fonctionnement et conformes à la réglementation en vigueur. Pour cela l'entreprise pourra transmettre au coordonnateur les copies des rapports techniques ou bien une attestation certifiant que les moyens utilisés sur chantier sont conformes.

##### **Pour information :**

<b>Équipements de travail</b>	<b>Vérification générale</b>
Grue mobile	6 mois
Appareils mus à bras : palans, TIRFOR, crics, vérins, treuils	12 mois
Engins de terrassement lorsqu'ils sont équipés pour le levage	6 mois
Monte Matériaux de chantier	6 mois
Nacelles élévatrices	6 mois
Échafaudage volant motorisé	6 mois
Échafaudage volant mu par force humaine	3 mois
Accessoires de levage : câbles, chaînes, palonniers, ...	12 mois
Équipements de protection individuelle contre les chutes	moins de 12 mois
Compresseurs mobiles	moins de 3 ans

L'entrepreneur est tenu d'appliquer les dispositions prévues par la recommandation R 372 du CTN-BTP établie le 15 Novembre 1995 relative à l'aptitude des conducteurs et aux conditions de délivrance d'une autorisation de conduite des engins automoteurs de chantier pour lesquels un permis de conduire n'est pas obligatoire.

Les dispositions de la recommandation R 372 susmentionnée s'appliquent aux conducteurs d'engins :

- De l'entrepreneur, y compris intérimaires
- Des cotraitants
- Des sous-traitants
- En prestation de location avec engin.

Tous les engins devront être équipés d'un dispositif de recul sonore (Klaxon de recul).

#### **2.4.8 PREVENTION DES RISQUES DE MALADIE PROFESSIONNELLE**

##### **Fortes chaleurs :**

- Les intervenants évoluant en période de fortes chaleurs, devront avoir des vêtements couvrants pour limiter les effets d'insolations et de déshydratation.
- Des pauses régulières devront être organisées, avec un apport d'eau fraîche important, ainsi que la possibilité de prise de douche.
- Les travaux devront être limités en pénibilité, et les travaux à risques décalés à des heures moins contraignantes.
- L'entreprise peut mettre en place des brumisateurs, fontaines réfrigérées afin de réduire les gênes des fortes chaleurs en plus des abris climatiques décrit au chapitre 2.3.5.

### **LE BRUIT**

Outre l'obligation faite à l'employeur d'identifier tous les travailleurs pour lesquels l'exposition sonore quotidienne **atteint ou dépasse** le niveau réglementaire ou pour lequel la pression acoustique de crête atteint ou dépasse le niveau réglementaire, celui-ci devra mettre à disposition des protecteurs individuels, former les salariés et les soumettre à une surveillance médicale spéciale.

**Au-dessus du niveau de décibels réglementaire** ou d'une pression acoustique de crête supérieure à au niveau réglementaire, il doit s'assurer du **port effectif** des protections, réaliser un programme de réduction du bruit ou de la durée d'exposition du bruit, mettre en place une **signalisation appropriée** et un balisage des zones de travail pour réduire l'influence du bruit sur les salariés des autres entreprises.

### **PRODUITS TOXIQUES**

Pour tout poste de travail, nécessitant l'emploi de substances ou préparations pouvant présenter des risques pour la santé (solvant, décapant béton, huile décoffrage, silicate sodium, etc.). L'entrepreneur sera tenu au respect des dispositions réglementaires, notamment :

- Étiquetage réglementaire des récipients, y compris ceux utilisés après transvasement,
- Fourniture de la « fiche de données de sécurité » pour chaque substance ou préparation,
- Information du personnel sur les risques et sur les mesures de prévention à observer.

### **POUSSIÈRE ET GAZ NOCIFS**

**Les entrepreneurs devront prendre toutes les dispositions afin de traiter à la source les émissions de poussières ou gaz nocifs lors des travaux.**

- **Toutes découpes et carottages doivent être effectués à l'eau.**
- **L'emploi de moteur thermique est à PROSCRIRE dans l'enceinte des bâtiments.**
- **Toute émanation de poussière doit être traitée à la source (aspiration, etc...)**  
→ Dans tous les cas le personnel doit avoir à disposition des masques FFP3 jetables au minimum
- **Les émanations nocives dues aux différentes colles, notamment PVC, devront être traitées → aspiration à la source, masque adapté, gestion de la coactivité, etc...)**

### **LES VIBRATIONS**

Afin de prévenir les risques liés aux vibrations (conducteurs d'engins, utilisation de marteaux piqueurs, perforateurs, perceuses,...) l'entrepreneur devra :

- assurer une formation et une surveillance médicale spécifique du personnel exposé
- réaliser un programme de réduction de l'exposition aux vibrations par :
  - modification des modes opératoires
  - aménagement du temps de travail
  - utilisation d'un matériel approprié
  - équipement des engins de sièges à suspension

### **2.4.9 MESURES PRISES EN MATIÈRE D'INTERACTIONS**

- Il est nécessaire de limiter les interactions sur le chantier, la priorité doit être donnée à une définition de phasage des travaux permettant de limiter tout travail en superposition.
- Il est à noter toutefois que des décalages dus à des retards dans les travaux prévus peuvent engendrer des situations à risques.
- **Il appartient aux entrepreneurs d'informer le maître d'œuvre et le coordonnateur SPS en cas de décalage de planning entraînant des risques d'interaction (superposition des tâches notamment).**

## **2.5 SUJETIONS DECOULANT DES INTERFÉRENCES AVEC DES ACTIVITÉS D'EXPLOITATION SUR LE SITE**

**Risques exportés par l'exploitation du site auprès des travailleurs du chantier :**

**Article L.4531-3** - Lorsque, sur un même site, plusieurs opérations de bâtiment ou de génie civil doivent être conduites dans le même temps par plusieurs maîtres d'ouvrage, ceux-ci se concertent afin de prévenir les risques résultant de l'interférence de ces interventions.

**Article R.4532-14** - Le coordonnateur tient compte des interférences avec les activités d'exploitation sur le site

à l'intérieur ou à proximité duquel est implanté le chantier et à cet effet, notamment :

- Procède avec le chef de l'établissement en activité, préalablement au commencement des travaux, à une inspection commune visant à :
  1. Délimiter le chantier,
  2. Matérialiser les zones du secteur dans lequel se situe le chantier qui peuvent présenter des dangers spécifiques pour les travailleurs des entreprises appelées à intervenir,
  3. Préciser les voies de circulation que pourront emprunter les travailleurs ainsi que les véhicules et engins de toute nature des entreprises concourant à la réalisation des travaux, ainsi qu'à définir, pour les chantiers non clos et non indépendants, les installations sanitaires, les vestiaires et les locaux de restauration auxquels auront accès leurs travailleurs,
- Communique aux entreprises appelées à intervenir sur le chantier les consignes de sécurité arrêtées avec le chef d'établissement et, en particulier, celles qu'elles devront donner à leurs travailleurs, ainsi que, s'agissant des chantiers non clos et non indépendants, l'organisation prévue pour assurer les premiers secours en cas d'urgence et la description du dispositif mis en place à cet effet dans l'établissement.

## **2.6 MESURES PRISES POUR ASSURER LE MAINTIEN DU CHANTIER EN BON ORDRE ET EN ETAT DE SALUBRITE SATISFAISANT**

### **2.6.1 CANTONNEMENTS**

Le **nettoyage des locaux communs et des équipements**, devra être assuré selon les modalités de chapitre 1.6.1 et réglementation, par les entreprises concernées.

Ces opérations d'entretien devront également comprendre l'évacuation des déchets et "ordures ménagères" recueillis dans les poubelles prévues à cet effet.

**Les locaux seront munis de moyens de lutte contre un incendie.**

### **2.6.2 NETTOYAGE DU CHANTIER**

Les entreprises devront tenir le chantier en bon état de propreté et de salubrité.

Les bidons, cartons, films plastiques, gaines électriques, polystyrène, ferrailles et tout autre emballage seront évacués au fur et à mesure.

Le matériel sera correctement rangé et n'encombrera pas la zone de chantier.

Dans le cas où le chantier ne serait pas nettoyé régulièrement, le maître d'œuvre, ou le coordonnateur se réservent le droit de faire intervenir une entreprise à la charge de la ou des entreprises déficientes ou à la charge du compte prorata si les responsables ne peuvent être déterminés.

### **2.6.3 ÉVACUATION DES DÉCHETS**

Les entreprises concernées sont responsables de l'évacuation des gravats et des déchets de nettoyage et de la base vie. Elle devra prévoir le **tri sélectif** sur le chantier suivant la réglementation (Voir doc. « Déchets de chantier » sur le site Internet de la FFB).

Les entreprises concernées sont responsables du nettoyage des zones de travaux à chaque fin de postes du matin et de l'après midi et de l'évacuation de ses gravats et déchets vers les bennes à disposition.

Cependant, les entreprises concernées devront assurer une organisation pour le nettoyage, le tri, et la vérification du tri des bennes à la charge du compte prorata à chaque défaillance constatée par le MO, MOE ou CSPS.

**Les bordereaux d'élimination des déchets devront être transmis obligatoirement au Maître d'œuvre.**

Dans le cas où une entreprise serait défaillante, le maître d'œuvre, ou le coordonnateur se réservent le droit de faire intervenir une entreprise à la charge de la ou des entreprises déficientes ou à la charge du compte prorata si les responsables ne peuvent être déterminés.

### **2.6.4 POLLUTION ET ENVIRONNEMENT**

Les entrepreneurs devront tenir le chantier en bon état de propreté et de salubrité.

L'attention des entrepreneurs est attirée sur le fait qu'aucune salissure ne sera admise sur le site et les voies publiques empruntées (Boue, émulsion, matériaux, gravillons, peinture ...).

L'attention des entrepreneurs sera attirée sur le milieu naturel en général à protéger des pollutions (hydrocarbures, huiles, déchets, etc.)

→ Aucun produit à risque ne devra être stocké sur le site.

→ Prévoir des kits anti-pollution.

Les entreprises concernées créeront un pédiluve pour le nettoyage des toupies. Celui-ci devra obligatoirement être utilisé par les entreprises concernées. (Ex : trou dans le sol avec mise en place d'un récupérateur spécifique + clôture + zone de lavage avec déversement dans le récupérateur).

Les entreprises concernées devront également récupérer les eaux de nettoyage de leurs outils et travaux. A défaut, la toupie devra être nettoyée par le fournisseur à la centrale à béton.

## **2.7 MESURES D'ORGANISATION DES SECOURS**

### **2.7.1 MESURES DE PREMIERS SECOURS**

- L'entrepreneur devra assurer la présence permanente d'un sauveteur secouriste du travail pour vingt personnes ou par équipe indépendante.
- L'entrepreneur devra veiller à ce que chaque sauveteur secouriste ait reçu la formation initiale appropriée et complétée annuellement par une formation de recyclage.
- Toutes les dispositions nécessaires devront être prises par l'entrepreneur pour que chaque équipe indépendante ait à sa disposition, en permanence, une trousse de premiers soins, appropriée.
- La liste, tenue à jour, des sauveteurs secouristes en place sur le chantier, y compris les sous-traitants, devra être transmise sur simple demande. Elle indiquera la date des formations et des différents recyclages.

### **2.7.2 PROCÉDURE D'APPEL DES SECOURS**

- En cas d'accident, les secours seront prévenus par le **112 (tout accident/incident) ou le 18 (en cas d'accident sur la voie publique, d'incendie ou de tout autre sinistre) ou le 15 (en cas d'urgence médicale)**. Il est impératif de donner aux secours un point de rendez-vous qui pourra être l'entrée au chantier.
- La procédure d'appel des secours sera affichée dans les installations de chantier et dans les bureaux de chaque entreprise intervenante.

## **2.8 MODALITES DE COOPERATION ENTRE LES ENTREPRENEURS**

### **2.8.1 ACCUEIL DU PERSONNEL**

L'entrepreneur devra obligatoirement assurer **l'accueil et la formation de tout son personnel, y compris le personnel intérimaire**, amené à pénétrer sur le chantier. → Voir aussi chapitre 2.3.6

**Chaque salarié de l'entreprise ayant reçu cette information, signera une fiche d'accueil. Cette fiche permettra de vérifier l'habilitation du personnel à pénétrer sur le chantier. Ces fiches d'accueil seront à disposition du coordonnateur. Ces dispositions sont valables pour toutes les entreprises, qu'elles soient titulaires d'un marché, cotraitantes ou sous-traitantes.**

Si une entreprise utilise un prestataire (une location avec chauffeur, du prêt de personnel, des intérimaires, un fournisseur), il sera considéré comme partie intégrante du personnel de cette entreprise et donc devra recevoir les consignes de sécurité et signer la fiche d'accueil.

### **2.8.2 DÉFINITION DES INTERVENANTS**

- Tout entrepreneur titulaire d'un marché ou d'un lot au titre de l'opération (y compris travailleur indépendant).
- Tout entreprise sous-traitante de l'entreprise ci-dessus (Toute entreprise titulaire doit déclarer ses sous-traitants).
- Un sous traitant est un intervenant;  
Présenté au CSPS lors de l'ICP de l'entreprise titulaire.  
Travaillant sur le chantier sous la responsabilité de l'encadrement de sa société.  
Générant des risques majeurs en coactivité selon l'évaluation faite par le CSPS.
- Les prestataires de l'entreprise (voir article 2.8.1) agiront sous la responsabilité de l'entreprise titulaire qui transmettra le PGCS, CR de l'ICP et décrira les tâches du prestataire dans son PPSPS. (Voir chapitre 2.8.3)
- **Tout autre intervenant (MOE, MO, BET, CT, OPC etc.) intervient sous sa propre responsabilité.**

#### **Entreprise titulaire ou Générale :**

Est désignée comme "Entreprise titulaire" l'entreprise qui obtient son contrat du Maître d'Ouvrage.

#### **Entreprise sous traitante :**

Est considéré comme "**Entreprise sous traitante**" l'entreprise qui obtient son contrat d'une entreprise ou société quelconque et non pas du Maître d'Ouvrage.

L'entreprise Titulaire doit communiquer au Coordonnateur Sécurité les coordonnées, nature des prestations, etc. de cette entreprise sous traitante.

L'entreprise titulaire doit communiquer au sous traitant son PPSPS afin que celui-ci établisse le sien et doit programmer l'Inspection Commune Préalable avec le Coordonnateur Sécurité.

### 2.8.3 OBLIGATIONS DES INTERVENANTS

#### **INSPECTION COMMUNE**

Sont soumises à l'obligation d'inspection commune toutes les entreprises intervenantes titulaires, cotraitantes, sous traitantes, ainsi que les travailleurs indépendants.

**Préalablement au démarrage des travaux et avant remise de son P.P.S.P.S, chaque entreprise** (y compris les sous-traitants et les travailleurs indépendants) **est tenue de prendre rendez-vous avec le coordonnateur sécurité pour une visite préalable du chantier, au moins une semaine avant démarrage des travaux.**

Lors de cette visite, le coordonnateur transmettra à l'entreprise les consignes à observer ou à transmettre, le plan des secours si nécessaire, les observations particulières de sécurité.

**L'entreprise est tenue de communiquer à ses sous-traitants, et travailleurs indépendants leur obligation d'inspection commune.**

#### **PPSPS**

Chaque entreprise doit rédiger un PPSPS. On entend par entreprise : les entreprises titulaires, les entreprises cotraitantes et sous-traitantes quelque soit leur taille, y compris les travailleurs indépendants.

Ce plan particulier de sécurité doit être remis au coordonnateur impérativement avant le démarrage des travaux et après avoir effectué la visite préalable.

L'entreprise doit communiquer à ses sous-traitants, à ses travailleurs indépendants son PPSPS et leur obligation de rédaction d'un P.P.S.P.S.

L'entreprise titulaire du lot ou du marché principal ou ayant des travaux à risques particuliers, dispose de 30 jours à compter du retour signé de son marché pour rédiger son PPSPS et le communiquer suite à l'inspection commune.

Suivant l'article R. 4532-75 du décret N°2008-244 du 07/03/2008, chacun des entrepreneurs appelés à exécuter l'un des travaux présentant des risques particuliers inscrits sur la liste fixée par l'arrêté prévu par l'article L. 4532-8 établit, préalablement à leur début ou à leur poursuite, un plan particulier simplifié de sécurité et de protection de la santé. On entend par entreprise : les entreprises titulaires, les entreprises cotraitantes et sous-traitantes quelque soit leur taille, y compris les travailleurs indépendants.

Ce PPSPS doit être fourni au coordonnateur avant toute intervention sur le site, mais après une visite préalable faite avec le coordonnateur sur le chantier.

#### **OBLIGATIONS DES ENTREPRISES**

- Le PGCSPPS fait partie des pièces du marché.
- Réalisation d'une inspection commune avec le Coordonnateur.
- Fourniture d'un PPSPS au Coordonnateur avant démarrage des travaux.
- Transmission du PGCSPPS aux sous traitants.
- Transmission de son PPSPS aux sous traitants.
- Obligation de déclarer ses sous traitants au coordonnateur pour inspection commune avec le nouvel entrant.

L'entreprise titulaire du Gros-œuvre ou du marché principal ou celle exécutant des travaux à risques particuliers, communiquera le PPSPS aux autres intervenants.

#### **OBLIGATION DES PRESTATAIRES DE SERVICE (voir chapitre 2.8.1)**

- Réalisation, avant toute intervention de l'accueil de ce prestataire par l'entreprise qui l'emploie et qui lui remet **les consignes générales de sécurité** établies pour l'opération.
- S'agissant d'un fournisseur occasionnel, l'accueil pourra être remplacé, à minima, par l'inclusion dans le bon de commande des consignes générales de sécurité, d'un plan **d'accès au chantier et lieu de livraison assorti de toutes consignes utiles liées** à la nature même de la livraison.
- La fiche d'accueil, signée des parties, sera établie et transmise, en copie sous 48 heures, au coordonnateur S.P.S.

### 2.8.4 LE C.I.S.S.C.T

Sans objet