

---

## **Familles monoparentales dans le parc social : panorama statistique et actions conduites par les organismes Hlm**

---

### **Présentation générale de l'Union sociale pour l'habitat**

L'USH est l'organisation représentative du secteur Hlm qui représente quelque 593 organismes Hlm à travers 5 fédérations. Elle dispose également de filiales et de structures œuvrant à la formation et à la professionnalisation des organismes.

L'USH remplit cinq grandes missions :

- Représenter et proposer : les contributions à la politique du logement
- Agir en concertation : le partenariat
- Accompagner, conseiller, former : l'appui professionnel aux organismes Hlm
- Connaître et comprendre : les études, la recherche et la prospective
- Communiquer, échanger, promouvoir : l'information des organismes et la sensibilisation des publics

### **Le contexte de la mission**

#### **Une réalité en forte croissance, majoritairement féminine et recouvrant une diversité de situations**

Les familles monoparentales constituent aujourd'hui l'une des formes familiales les plus répandues en France. Si elles ne représentaient que 9,4 % des familles françaises en 1975, elles atteignent désormais 25 % d'entre elles, soit près de 30 % d'enfants vivant avec un seul de leurs parents (L'ADN, 2026 ; Pora, 2025). Cette progression constante depuis les années 1990 s'est accélérée avec l'augmentation des ruptures conjugales et la diversification des trajectoires familiales. La monoparentalité constitue une situation souvent temporaire et évolutive. À la tête de ces familles, les femmes représentent 82 % des parents isolés (Catez, 2022), une réalité qui confère à la monoparentalité une dimension profondément genrée.

Ces familles présentent des situations économiques très diverses, même si certaines peuvent faire face à des fragilités spécifiques. La rupture conjugale se traduit parfois par une chute brutale du niveau de vie, en particulier pour les femmes (Abbas et Garbinti, 2019), avec un seul revenu pour subvenir aux besoins d'un ou plusieurs enfants et une dépendance accrue aux transferts sociaux. Les familles monoparentales présentent ainsi des taux de pauvreté plus élevés que les autres types de ménages, sans que cela définisse pour autant l'ensemble de ces familles, dont les réalités restent plurielles.

#### **Les enjeux d'adaptation du parc de logements aux besoins des familles monoparentales**

Pour ces familles, la question du logement est centrale. Les trajectoires résidentielles peuvent être marquées par des contraintes spécifiques : accès difficile à un logement stable après une séparation, contrainte géographique forte, surpeuplement éventuels, logements de petite surface... (Villaume, 2016a ; Chardon, Daguet et Vivas, 2008). Selon les données INSEE (2018-2019), 23 % des familles monoparentales occupent un logement surpeuplé, contre 10 % des familles biparentales (L'ADN, 2026 ; Rixain, 2023). La mobilité résidentielle post-séparation s'effectue le plus souvent sous contrainte, dans un contexte d'arbitrages complexe entre surface, loyer et maintien dans un environnement stable pour les enfants (Crepin, 2022), sans que cette situation soit pour autant généralisable à l'ensemble de ces ménages.

Dans un contexte de crise du logement, les familles monoparentales figurent parmi les publics les plus exposés, comme le souligne le rapport de la Fondation Abbé Pierre (2025) sur le mal-logement en France. Les familles monoparentales sans domicile ou hébergées en urgence constituent par ailleurs une part croissante des publics accueillis par le 115 et dans les structures d'hébergement temporaire (Eberhard, Guyavarch et Le Méner, 2016 ; Derue, Jeanselme et Lazzaroni, 2023).

Le parc social constitue pour beaucoup une réponse adaptée : les familles monoparentales y sont surreprésentées (23 % des ménages, contre 10 % dans l'ensemble de la population), bénéficiant de loyers davantage adaptés à leurs ressources (l'USH, 2025). Cependant, les réponses apportées ne sont pas complètement satisfaisantes, notamment face à la tension sur l'offre disponible et la difficulté éventuelle d'accès à une offre correspondant aux besoins.

### **Une montée en visibilité politique et institutionnelle récente**

Longtemps traitée à travers les politiques familiales et sociales, la monoparentalité fait depuis 2024 l'objet d'une attention politique renouvelée, avec une prise en compte croissante des enjeux liés au logement. Plusieurs propositions de loi ont été déposées, visant notamment à reconnaître un statut spécifique aux familles monoparentales et à renforcer leurs droits (Bergé, 2024 ; Iacovelli, 2024 ; Legrain, 2025 ; Bénard, 2025). Parallèlement, des rapports institutionnels formulent diverses recommandations, en particulier sur l'accès au logement social et le développement de formes d'habitat adaptées (Iacovelli, 2024, propositions n° 36 à 41 ; Brossel et Gosselin, 2024).

Cependant, malgré cette dynamique, les avancées demeurent contrastées. À l'échelle nationale, la plupart des initiatives restent encore au stade de propositions ou peinent à se traduire en mesures concrètes. À l'inverse, certaines collectivités ont déjà mis en place des dispositifs effectifs, par exemple en adaptant les systèmes de cotation du logement social ou en développant des mesures spécifiques (statut de parent solo, cartes facilitant l'accès aux aides) (Ris-Orangis ; Paris). Ces actions locales restent toutefois ponctuelles et hétérogènes, sans véritable cadre national structurant.

### **Les objectifs attendus de la prestation**

#### **Un mouvement HLM engagé, mais dont l'action reste à consolider et diffuser**

Les organismes HLM apportent des réponses à ces ménages. Les familles monoparentales constituent une part importante des demandeurs et des attributaires de logement social, et leur part devrait continuer à croître avec les évolutions démographiques. Certains bailleurs ont déjà engagé des actions spécifiques : dispositif « Parent Solo » de CDC Habitat dans le Sud-Ouest, offre Sology de Domanys dans l'Yonne, résidences et services dédiés développés par Alliade Habitat ou Angers Loire Habitat, expérimentation Soli Logis portée par CDC Habitat, A4MT et l'association Kozoku. Ces initiatives, encore ponctuelles, témoignent d'un réel potentiel d'action des bailleurs sociaux. Ces initiatives visent à proposer à la fois une solution de logement et des services d'accompagnement pour les familles avec une approche qui peut être différenciées entre QPV / Hors QPV.

L'Union sociale pour l'habitat souhaite engager un travail visant la réalisation d'un Cahier dans la collection « Repères » sur les « familles monoparentales et parc social »

Le travail mené doit permettre :

- D'avoir une meilleure compréhension des situations, des profils logés et des demandeurs de logement social ainsi que de leurs besoins et attentes. Une attention sera portée aux profils de ces ménages dans les QPV.
- D'avoir une meilleure connaissance et analyse des actions menées par les organismes Hlm vis-à-vis de ce public, ainsi que des modalités de coopération avec leurs partenaires (collectivités locales, associations, etc.).

## Les spécifications et les livrables attendus

Compte tenu du contexte et des objectifs, la mission devra :

- **Dresser un panorama statistique et sociologique des familles monoparentales dans le parc social.** Il s'agira de caractériser ce public (profils, trajectoires résidentielles, conditions de logement, besoins spécifiques, lieux de vie QPV/hors QPV) en croisant les données nationales disponibles (INSEE, SNE, OPS...) avec une approche qualitative permettant de rendre compte de la diversité des situations : familles issues d'une séparation, mères seules dès l'origine, décohabitation, situation de précarité ou d'hébergement d'urgence, etc. Le volet statistique comparera notamment les logements occupés par les familles monoparentales et biparentales (typologies, surfaces, loyers, localisation) et interrogera la compatibilité entre leurs besoins et les gammes de produits HLM disponibles (PLAI, PLUS, PLS).
- **Analyser les besoins de logement des familles monoparentales et les freins à leur accès au parc social.** Il s'agira d'évaluer l'adéquation entre leurs besoins (typologies, surfaces, niveaux de loyer) et les gammes de produits HLM correspondantes, en identifiant dans quels segments du parc se situent les offres compatibles. L'analyse portera également sur les obstacles juridiques (individualisation des ressources...), les effets des politiques d'attribution et des systèmes de cotation, ainsi que les difficultés à répondre à l'urgence de leur situation. Une attention sera également portée au rôle de l'habitat thématique (pensions de famille dédiées, résidences spécifiques, etc.) dans la réponse à certains besoins.
- **Recenser et analyser les actions mises en œuvre par les organismes HLM et leur articulation avec les territoires.** L'étude identifiera les réponses développées par les bailleurs (adaptations de l'offre, développement de produits spécifiques, dispositifs de gestion et d'accompagnement, formes d'habitat innovantes, etc.) ainsi que leur articulation avec les partenaires du territoire (collectivités, associations, établissements scolaires, etc.), y compris sur les volets accompagnement et soutien à la parentalité. Elle examinera également les conséquences et les enjeux pour les bailleurs liés à l'accueil de ces familles dans leur parc (gestion locative, relations avec les locataires, partenariats nécessaires, etc.).

Les livrables attendus sont les suivants :

- Un rapport général visant la formalisation d'un guide qui sera diffusée sur le format « Cahier Repères », à destination des organismes Hlm (40/50 pages maximum).
- Une note de synthèse reprenant les principaux enseignements (4 pages maximum) qui sera intégrée au Repères
- Dans le cadre de potentielles présentations dans les instances de l'USH et des partenaires, le prestataire devra fournir une présentation PPT (reprenant les objectifs, enjeux et conclusions de l'étude). Une intervention du prestataire pour présenter les résultats de l'étude est à prévoir. (commission politiques sociales, réseau gestion sociale et webinar de présentation)

Le prestataire devra également fournir les comptes-rendus des réunions de suivi et des entretiens réalisés. A noter que la commande ne prévoit pas spécifiquement des « fiches d'expériences » mais que des exemples sous forme d'encadrés pourraient illustrer la publication.

La publication adoptera une approche non stigmatisante des familles monoparentales, en rappelant que la monoparentalité est un statut comme un autre, souvent temporaire, et que les a priori qui lui sont associés méritent d'être déconstruits.

## Méthodologie envisagée

L'USH mettra à disposition du prestataire retenu l'ensemble des ressources documentaires constituées en amont de cette commande, notamment une bibliographie annotée, non exhaustive, couvrant les

travaux scientifiques, institutionnels et parlementaires relatifs aux familles monoparentales et au logement, ainsi qu'un recensement des expérimentations engagées par des organismes HLM.

Il devra prévoir :

- La réalisation d'entretiens qualitatifs avec des partenaires institutionnels et associatifs (notamment UNAFO, Délégation interministérielle à la prévention et à la lutte contre la pauvreté, CNAF, ainsi que tout autre acteur pertinent) ;
- La conduite d'entretiens auprès d'au moins cinq bailleurs sociaux, complétée par un rapide questionnaire qui pourrait être diffusé aux organismes Hlm
- Un entretien avec la Direction des études de l'USH pour la partie statistique

Le prestataire devra, sur cette base, proposer une méthodologie permettant d'analyser les modalités d'identification, de prise en charge et d'accompagnement des familles monoparentales dans le parc social, en tenant compte des spécificités territoriales. Le prestataire pourra également être force de propositions sur les bases de données qui pourraient être investiguées pour élaborer le panorama statistique.

### **Le dossier de candidature**

Les candidats devront présenter :

- Une méthodologie,
- Des références sur des prestations similaires,
- L'équipe et les compétences mobilisées pour mener à bien cette mission (l'interlocuteur en charge de la coordination du projet),
- Un planning de production,
- Un budget.

Le budget maximal mobilisable pour cette mission est **30 000 € TTC**

Les offres seront appréciées principalement selon les critères suivants :

- La proposition de mise en œuvre de la mission (compréhension de la mission, méthode, planning) :
- Le prix de la prestation et la grille tarifaire
- La composition de l'équipe (expériences, compétences, constitution de l'équipe)

### **Le délai**

Les dossiers de candidatures devront être remis au plus tard le **vendredi 17 juillet** pour une mission qui commencera **en septembre** et pour une durée maximum de 6 mois.

### **Contact :**

Pour tout renseignement, merci de contacter :

Camille Rat-Patron – Stagiaire - [camille.rat-patron@union-habitat.org](mailto:camille.rat-patron@union-habitat.org)

Maryse Sylvestre – Responsable du département Politiques sociales

01 40 75 78 41 - [maryse.sylvestre@union-habitat.org](mailto:maryse.sylvestre@union-habitat.org)

ÉLÉMENTS À FOURNIR

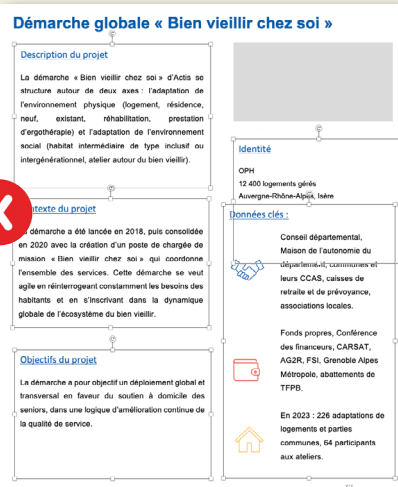
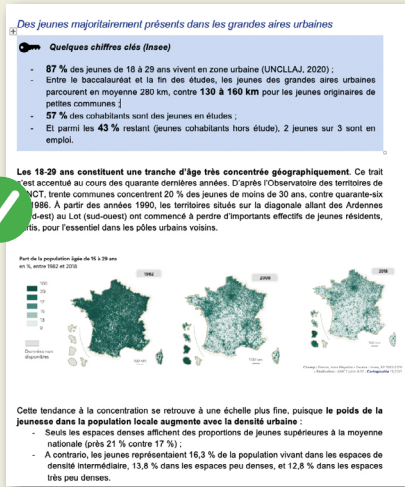


Les textes fournis sont saisis uniquement sous **Word** et ne contiennent pas de **fautes d'orthographe**.

Aucun cahier ne sera mis en page à partir d'un document power point.

Les textes sont saisis au kilomètre, sauf éventuellement pour les textes prévus en encadré.

Ne pas mettre en page dans word  
Ne pas multiplier les blocs de texte



Le positionnement des images (photos, illustrations, graphiques, schémas, icônes, logos...) est indiqué dans le document.

Les copyrights et les sources sont indiqués.  
**Les droits et les autorisations d'utilisation ont été collectés.**  
*[y compris pour les icônes].*

Les images sources sont fournies à part, au format jpeg, png...  
• résolution : 300 DPI  
• taille : au moins 6x9 cm  
• en poids de fichier cela fait environ 3 Mo minimum

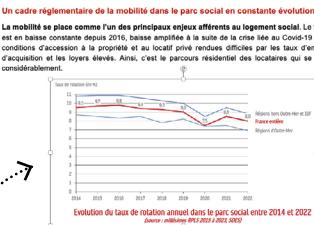
Les logos et icônes sont fournis si possible en .ai (format illustrator).



Les graphiques et les schémas peuvent être fournis sous Excell, Power point ou être intégrés directement dans Word.

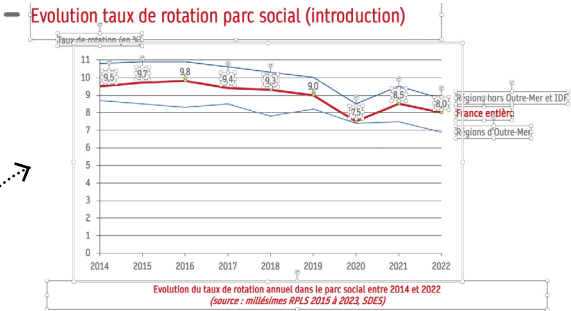
Dans tous les cas, on peut sélectionner tous les éléments qui les constituent : blocs textes, courbes, chiffres, légendes...

EXEMPLES



Les initiatives politiques se sont succédées ces dernières années pour répondre à ce besoin de fluidification des parcours résidentiels. Dans un premier temps, la loi MCLLE du 25 mars 2009 qui sous certaines conditions et avec des exemptions, prévoit la perte du droit au maintien dans les lieux pour les ménages sous-occupant leurs logements, les ménages ne présentant pas de situation de handicap occupant des logements adaptés au handicap, ou encore les ménages dont les ressources sont au moins 2 fois supérieures aux plafonds PLS pendant 2 années consécutives.

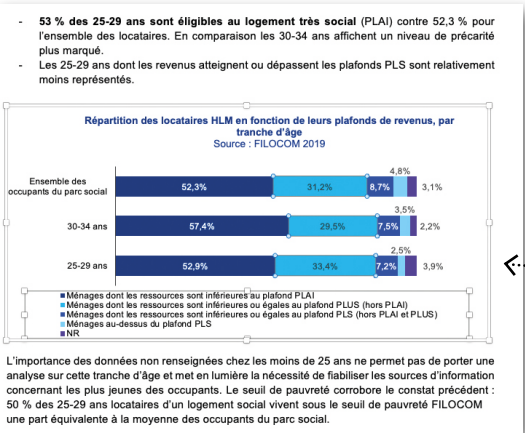
Le graphique ou le schéma est intégré en image dans word pour indiquer son positionnement.



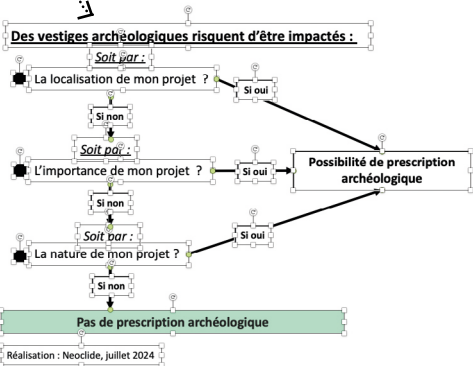
Le graphique ou le schéma source est fourni sous Power Point ou sous Excell.

Il peut aussi être intégré directement dans word en 'copier/coller' à partir d'Excell ou de Power point.

Dans tous les cas, ce n'est pas une image fixe : on peut en saisir tous les éléments et le retravailler sous illustrator.



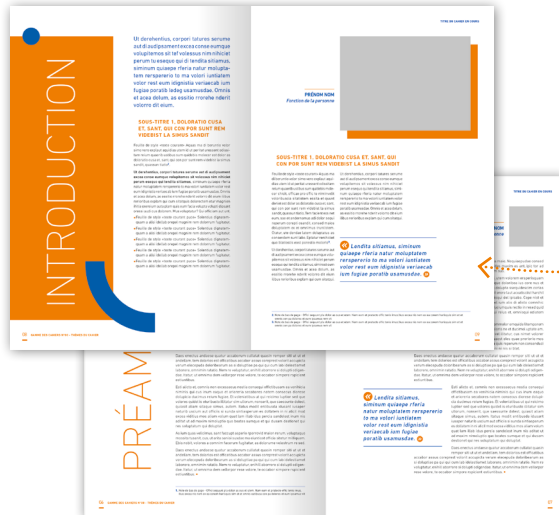
Tout document word fourni sans les images sources (photos, illustrations, graphiques, schémas, icônes, logos...) et leurs droits est inexploitable.





Le texte est pensé en fonction de l'**architecture de la maquette** des Cahiers

Introduction et/ou préambule + conclusion.




- des chapeaux
- 3 niveaux de titres
- des exemples
- des exergues
- des encadrés
- des données clés

Ils animent le  
texte sans être en  
surabondance



Une double page introduit chaque partie :

- Éviter une partie qui ferait seulement 2 pages.
- Équilibrer chaque partie.

 Ne pas oublier de bien noter les logos  
des partenaires à faire apparaître en  
1<sup>ère</sup> ou 4<sup>ème</sup> de couverture ou dans l'ours

Ut derehentius, corpori tatures serume aut di  
audipsament excea conse eumque volupitemos  
sit volessys nim nihiciet perum esequo qui tendita  
sitiamus, siminum quiaepe rferia natur molupta-  
tem rersperio to ma volori iuntiatem volor rest  
eum idignistia veriaecab ium fugiae poratib usa-  
musdae. Omnis et acea dolum, as essitio rrorehe  
nderit volorro dit eium.

#### SOUS-TITRE 1, DOLORATIO CUSA ET, SANT, QUI CON POR SUNT REM VIDEBIST LA SIMUS SANDIT

Feuille de style = texte courant = Aquas  
ma di beruntio volor simo vero explaut  
aquidias utem id ut peritat urressent  
odissitam reium quaeib ustibus sum  
quideib molecer chicit, officae pro offic  
te niminveit voloribuscia sitatistem  
essita et quunt deniet est dolor quas-  
sunt tiatio.

Ut derehentius, corpori tatures  
serume aut di audipsament excea  
conse eumque volupitemos sit volessys  
nim nihiciet perum esequo qui  
tendita sitiatus, siminum quiaepe  
rferia natur moluptatem rersperio  
to ma volori iuntiatem volor rest eum  
idignistia veriaecab ium fugiae poratib  
usamusdae. Omnis et acea dolum, as  
essitio rrorehe nnderit volorro dit eium

Feuille de style = texte courant = Aquas  
ma di beruntio volor simo vero explaut  
aquidias utem id ut peritat urressent

as essitio rrorehe nnderit volorro dit  
eium ilibus rrioribus explam qui cum  
facia volupta volupit dipsant oressi  
audi cus dolorem. Mus volupatur? Qui  
officiam aut unt.

Feuille de style = texte courant puce =  
Solentius dignatemquam a alisi idel-  
lab oreple magnim rem dolorum  
fugitatur.

Feuille de style = texte courant puce =  
Solentius dignatemquam a alisi idel-  
lab oreple magnim rem dolorum  
fugitatur.

Feuille de style = texte courant puce =  
Solentius dignatemquam a alisi idel-  
lab oreple magnim rem dolorum  
fugitatur.

Feuille de style = texte courant = Aquas  
ma di beruntio volor simo vero explaut  
aquidias utem id ut peritat urressent  
odissitam reium quaeib ustibus sum  
quideib molecer chicit, officae pro offic  
te niminveit voloribuscia sitatistem  
essita et quunt deniet est dolor quas-  
sunt tiatio.

Ut derehentius, corpori tatures  
serume aut di audipsament excea conse  
eumque volupitemos sit volessys  
nim nihiciet perum esequo qui tendita  
sitiatus, siminum quiaepe rferia  
volori iuntiatem volor rest eum idignistia  
veriaecab ium fugiae poratib qui  
eum facia volupta volupit dipsant oressi  
audi cus dolorem. Mus volupatur? Qui  
officiam aut unt.

#### Sous-titre 2 sur plusieurs lignes

Feuille de style = texte courant puce =  
Solentius dignatemquam a alisi idel-  
lab oreple magnim rem dolorum  
fugitatur.

Feuille de style = texte courant puce =  
Solentius dignatemquam a alisi idel-  
lab oreple magnim rem dolorum  
fugitatur.

Feuille de style = texte courant puce =  
Solentius dignatemquam a alisi idel-  
lab oreple magnim rem dolorum  
fugitatur.

#### Sous-titre 3

Feuille de style = texte courant = Aquas  
ma di beruntio volor simo vero explaut  
aquidias utem id ut peritat urressent  
odissitam reium quaeib ustibus sum  
quideib molecer chicit, officae pro offic  
te niminveit voloribuscia sitatistem  
essita et quunt deniet est dolor as  
doloratio casuo.

#### EXEMPLES

Ut derehentius, corpori tatures  
serume aut di audipsament excea  
conse eumque volupitemos sit volessys  
nim nihiciet perum esequo qui  
tendita sitiatus, siminum quiaepe  
rferia natur moluptatem rersperio  
to ma volori iuntiatem volor rest eum  
idignistia veriaecab ium fugiae pora-

tib usamusdae. Omnis et acea dolum,  
as essitio rrorehe nnderit volorro dit  
eium ilibus rrioribus explam qui cum  
sitatiquis doloremct etur magnim  
ihitia exerium auta plam qui eum  
facia volupta volupit dipsant oressi  
audi cus dolorem. Mus volupatur? Qui  
officiam aut unt.

#### DÉCODEUR HLM

Feuille de style = texte encadré =  
Aquas ma di beruntio volor simo  
vero explaut aquidias utem id ut  
peritat urressent odissitam reium  
quaeib ustibus.

Feuille de style = texte encadré =  
Aquas ma di beruntio volor simo  
vero explaut aquidias utem id ut  
peritat urressent odissitam reium  
quaeib ustibus sum quideib  
molecer chicit, officae pro offic  
te niminveit voloribuscia sitatistem  
essita et quunt deniet est  
dolor as doloratio cusa et, sant,  
qui con por sunt rem videbist.

#### AIDE- MÉMOIRES

Feuille de style = texte encadré =  
Aquas ma di beruntio volor simo  
vero explaut aquidias utem id ut  
peritat urressent odissitam reium  
quaeib ustibus sum quideib  
molecer chicit, officae pro offic  
te Tem facient eos net eum, sae  
et andernamus adi dolor sequi  
reperum corepti osandit, consed  
maios doluptatem ex et omnimus  
truntistem. Otatur, ute dendae  
latem doluptatus as consendem  
sunt labo. Eptatur rrechiect quo  
blatiostis eost prestio molorio.

#### À RETENIR

Feuille de style = texte encadré =  
Aquas ma di beruntio volor simo  
vero explaut aquidias utem id ut  
peritat urressent odissitam reium  
quaeib ustibus sum quideib  
molecer chicit, officae pro offic  
te Tem facient eos net eum, sae  
et andernamus adi dolor sequi  
reperum corepti osandit, consed  
maios doluptatem ex et omnimus  
truntistem. Otatur, ute dendae  
latem doluptatus as consendem  
sunt labo. Eptatur rrechiect quo  
blatiostis eost prestio molorio.

#### RÉSULTATS OBTENUS

Feuille de style = texte encadré =  
Aquas ma di beruntio volor simo  
vero explaut aquidias utem id ut  
peritat urressent odissitam reium  
quaeib ustibus sum quideib  
molecer chicit, officae pro offic  
te Tem facient eos net eum, sae  
et andernamus adi dolor sequi  
reperum corepti osandit, consed  
maios doluptatem ex et omnimus  
truntistem. Otatur, ute dendae  
latem doluptatus as consendem  
sunt labo. Eptatur rrechiect quo  
blatiostis eost prestio molorio.